

BIOGRAFIE

The Teltscher's

Bernard Louis Teltscher nacque a *Vienna* il 18 febbraio del 1923 ma crebbe a *Nikolsburg* (l'odierna *Mikulov*), una località ceca al confine con l'*Austria*, per poi trasferirsi a *Londra* con l'intera famiglia per sfuggire alle persecuzioni naziste.

Lì, suo fratello *Felix* fu in grado di riavviare l'azienda vinicola di famiglia della quale più tardi si occupò anche Bernard.



Preso una prima laurea in ingegneria all'*University College of London* quando durante la guerra si era trasferito a *Swansea*, ne prese una seconda

in economia e commercio al *Trinity College* di *Cambridge* dove nel 1946 fu l'artefice della rinascita del locale *Bridge Club*.

Leggermente claudicante per una malattia infantile, avrebbe voluto divenire un ingegnere elettrico ma la vita lo portò ad occuparsi dell'azienda di importazione enologica fondata dal nonno nel 1875.

Sposato con *Jill*, ebbe da lei due figli: *Mark* e *Natalie*.

Risposatosi con *Kitty* nel 1998, si separò nel 2006 pur restando per tutta la vita buon amico della seconda moglie.

Bernard cominciò a giocare a Bridge da bambino nel 1931 quando si stava curando in un sanatorio in *Svizzera* e benché il gioco fosse praticato da molti suoi familiari, la scintilla non scoccò immantinente.

In seguito, però, frequentando i club locali, ebbe modo di incontrare alcuni dei più grandi campioni inglesi del suo tempo e cominciò ad osservarli attentamente maturando passione ed esperienza fino

ad arrivare a seder loro di fronte collezionando diversi titoli nazionali.

Nel 2000 colse il suo titolo più prestigioso: la medaglia d'argento olimpica conquistata in coppia con la moglie *Kitty* nel Coppie Miste.

Nel 1990 fu eletto alla presidenza della *London Metropolitan Bridge Association* e conservò questa carica fino alla sua morte avvenuta nel marzo del 2020.

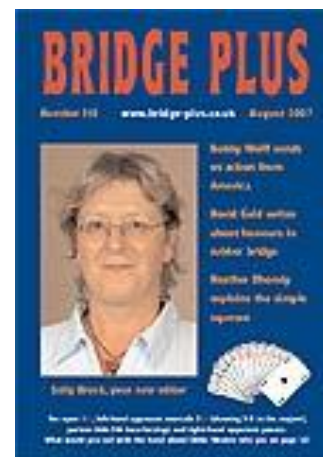
Kitty Teltscher è nata a *Bombay* in India da genitori ungheresi ed ha studiato a *Tel Aviv* e a *Vienna*.

Nel 1963 si è trasferita in Inghilterra dove al *St. Clare's College* di *Oxford* ha conosciuto il suo primo marito *David Mc Lintock* che era un suo professore e che fu anche il padre della figlia *Julia*.

Dopo aver divorziato, nel 1991 ha sposato Bernard non prima di aver trascorso molti anni di convivenza bridgistica (formarono una fortissima coppia mista).

Come già detto, pur restando in fraterna amicizia fino alla scomparsa di Bernard, si divide da lui nel 2006.

Kitty ha imparato a giocare a bridge sulla veranda del loro bungalow di *Bombay*, osservando i genitori ed i loro ospiti viennesi, poi, negli anni '50, quando ormai viveva a *Vienna*, ha passato molto del suo tempo a fare l'angolista al famoso *Cafe Pruecki*.



Nel 2000 sono arrivati i suoi primi grandi successi con le medaglie d'argento olimpiche conquistate in coppia con il marito nel Coppie Miste e con *Shireen Mohandes* nel Coppie Femminili.

Nel 2004 vince anche il bronzo nelle Olimpiadi a Squadre Femminili ed oggi è una World Women International Master della WBF.

Per diversi anni è stata corrispondente della prestigiosa rivista specializzata Bridge Plus curando la nota rubrica "Bridge with Panache".

VALUTAZIONE DELLA MANO

Fante terzo in apertura

Con riferimento all'articolo di pari argomento comparso sullo scorso numero di questa stessa newsletter, verranno di seguito mostrati i conteggi relativi alla figura Fante terzo:

Jxx

Si supporrà che la figura in esame sia in Nord e poi la si interfacerà con tutte le possibili configurazioni dello stesso colore in Sud.

Fatto ciò, si ripeterà lo stesso identico procedimento, supponendo però in Nord tre cartine:

xxx

Dal confronto, figura per figura, delle prese medie conseguibili nei due casi si ricaverà per differenza il *valore aggiunto* apportato dal Fante.

Per una miglior comprensione è preferibile aver letto l'articolo precedente dove il procedimento usato per il calcolo viene meglio descritto.

Quando Sud è vuoto, chiaramente in nessuno dei due casi sarà possibile conseguire alcuna presa così che il *valore aggiunto* (ΔPM) apportato dal Fante risulterà nullo:

xxx	Jxx
-	-
PM = 0	PM = 0
$\Delta PM = 0$	

Quando Sud è singolo occorre distinguere se il singolo è costituito da un onore figurato o da una carta inferiore (Dieci compreso) perché, in questi ultimi casi, il valore aggiunto apportato dal Fante risulterà ancora nullo:

xxx	Jxx
x	x
PM = 0	PM = 0
$\Delta PM = 0$	

Le cose cominceranno a cambiare quando si prenderanno in considerazione gli onori maggiori secchi.

Ad esempio, quando Sud avrà la Dama secca, qualora i due onori di testa risultassero secchi in una qualsiasi delle due mani degli oppositori, avendo il Fante terzo, sarà possibile realizzare una presa quando la coppia di testa risulterà essere secca in Ovest.

xxx	Jxx
Q	Q
PM = 0	PM = 0,0024
$\Delta PM = 0,0024$	

In tal caso, il *valore aggiunto* (ΔPM) apportato dal Fante risulterà pari alla probabilità che avrà questa evenienza.

Con lo stesso metodo si potranno valutare i ΔPM quando il singolo sarà costituito dal Re o dall'Asso:

xxx	Jxx
K	K
PM = 0	PM = 0,0202
$\Delta PM = 0,0202$	

xxx	Jxx
A	A
PM = 1	PM = 1,0024
$\Delta PM = 0,0024$	

I dati relativi alle 10 combinazioni in cui Nord si può interfacciare con un singolo sono racchiuse nella seguente tabella:

Singolo					
Sud	casi	p ₁	ΔPM	V _p	p ₂
x	6	60%	0	0	6,39%
T	1	10%	0	0	
Q	1	10%	0,0024	0,000240	
K	1	10%	0,0202	0,002020	
A	1	10%	0,0024	0,000240	
	10	100%		0,0025	0,0002

I valori aggiunti parziali (V_p) risultano dalla ponderazione del ΔPM con la probabilità (p₁) del verificarsi della combinazione di riga considerata, ed infine, la sommatoria di tutti i V_p di riga, ponderata per la probabilità (p₂) di interfacciare un singolo, fornirà il valore aggiunto complessivo del Fante quando il partner è singolo (ultima casella della tabella con valore espresso in neretto).

Quando Nord è doppio, può avere due cartine, o un onore secondo o due onori secchi:

xxx	Jxx
xx	xx
PM = 0	PM = 0
ΔPM = 0	

xxx	Jxx
Tx	Tx
PM = 0	PM = 0
ΔPM = 0	

xxx	Jxx
Qx	Qx
PM = 0	PM = 0,4836
ΔPM = 0,4836	

xxx	Jxx
Kx	Kx
PM = 0,50	PM = 0,7448
ΔPM = 0,2448	

xxx	Jxx
Ax	Ax
PM = 1	PM = 1,0066
ΔPM = 0,0066	

xxx	Jxx
QT	QT
PM = 0	PM = 1
ΔPM = 1	

xxx	Jxx
KT	KT
PM = 0,5	PM = 1,0232
ΔPM = 0,5232	

xxx	Jxx
AT	AT
PM = 1	PM = 1,2833
ΔPM = 0,2833	

xxx	Jxx
KQ	KQ
PM = 1	PM = 2
ΔPM = 1	

xxxx	Jxxx
AQ	AQ
PM = 1,5	PM = 2,0232
ΔPM = 0,5232	

xxx	Jxx
AK	AK
PM = 2	PM = 2,0464
ΔPM = 0,0464	

Doppio					
Fit	Casi	p ₁ %	ΔPM	V _p	p ₂ %
xx	15	33,33	0,000000	0,000000	19,2
Tx	6	13,33	0,000000	0,000000	
Qx	6	13,33	0,483600	0,064480	
Kx	6	13,33	0,244800	0,032640	
Ax	6	13,33	0,066000	0,008800	
QT	1	2,22	1,000000	0,022222	
KT	1	2,22	0,523200	0,011627	
AT	1	2,22	0,283300	0,006296	
KQ	1	2,22	1,000000	0,022222	
AQ	1	2,22	0,523200	0,011627	
AK	1	2,22	0,046400	0,001031	
	45	100,00		0,180944	0,035

Possiamo procedere in maniera analoga per calcolare il valore aggiunto del Fante terzo in termini di prese di gioco, quando il dirimpettaio presenta una diversa lunghezza. In particolare, quando Sud ha un tripleton:

xxx	Jxx
xxx	xxx
PM = 0	PM = 0
ΔPM = 0	

xxx	Jxx
Txx	Txx
PM = 0	PM = 0
ΔPM = 0	

xxx	Jxx
AQT	AQT
PM = 2	PM = 2,5
ΔPM = 0,5	

xxx	Jxx
Qxx	Qxx
PM = 0,24	PM = 0,4897
ΔPM = 0,2497	
xxx	Jxx
Kxx	Kxx
PM = 0,5048	PM = 0,7521
ΔPM = 0,2473	

xxx	Jxx
AKT	AKT
PM = 2,24	PM = 2,5048
ΔPM = 0,2648	

xxx	Jxx
AKQ	AKQ
PM = 3	PM = 3
ΔPM = 0	

xxx	Jxx
Axx	Axx
PM = 1	PM = 1,017
ΔPM = 0,017	

xxx	Jxx
QTx	QTx
PM = 0,3773	PM = 1
ΔPM = 0,6227	

Tripleton					
Fit	Casi	P ₁ %	ΔPM	Va	P ₂ %
xxx	20	16,67	0,000000	0,000000	29,6
Txx	15	12,50	0,000000	0,000000	
Qxx	15	12,50	0,249700	0,031213	
Kxx	15	12,50	0,247300	0,030913	
Axx	15	12,50	0,017000	0,002125	
QTx	6	5,00	0,622700	0,031135	
KTx	6	5,00	0,651200	0,032560	
ATx	6	5,00	0,329600	0,016480	
KQx	6	5,00	0,500000	0,025000	
AQx	6	5,00	0,543600	0,027180	
AKx	6	5,00	0,096900	0,004845	
KQT	1	0,83	0,451600	0,003763	
AQT	1	0,83	0,500000	0,004167	
AKT	1	0,83	0,264800	0,002207	
AKQ	1	0,83	0,000000	0,000000	
	120	100,00		0,211587	0.063

xxx	Jxx
KTx	KTx
PM = 0,63	PM = 1,2812
ΔPM = 0,6512	

xxx	Jxx
ATx	ATx
PM = 1	PM = 1,3296
ΔPM = 0,3296	

xxx	Jxx
KQx	KQx
PM = 1,5	PM = 2
ΔPM = 0,5	

xxx	Jxx
AQx	AQx
PM = 1,5048	PM = 2,0484
ΔPM = 0,5436	

xxx	Jxx
xxxx	xxxx
PM = 0,3553	PM = 0,3553
ΔPM = 0	

xxx	Jxx
AKx	AKx
PM = 2	PM = 2,0969
ΔPM = 0,0969	

xxx	Jxx
Txxx	Txxx
PM = 0,3553	PM = 0,6851
ΔPM = 0,3298	

xxx	Jxx
KQT	KQT
PM = 1,5484	PM = 2
ΔPM = 0,4516	

xxx	Jxx
Qxxx	Qxxx
PM = 0,5953	PM = 0,9338
ΔPM = 0,3385	

Lo stesso procedimento deve essere poi ripetuto per i casi in cui Nord presenta quattro o più carte di fit.

xxx	Jxx
Kxxx	Kxxx
PM = 0,8674	PM = 1,1235
ΔPM = 0,2561	

xxx	Jxx
Axxx	Axxx
PM = 1,3553	PM = 1,5242
ΔPM = 0,1689	

xxx	Jxx
QTxx	QTxx
PM = 0,8942	PM = 1,676
ΔPM = 0,7818	

xxx	Jxx
KTxx	KTxx
PM = 1,0775	PM = 1,7648
ΔPM = 0,6873	

xxx	Jxx
ATxx	ATxx
PM = 1,4475	PM = 1,9031
ΔPM = 0,4556	

xxx	Jxx
KQxx	KQxx
PM = 1,8553	PM = 2,4481
ΔPM = 0,5928	

xxx	Jxx
AQxx	AQxx
PM = 1,8674	PM = 2,4602
ΔPM = 0,5928	

xxx	Jxx
AKxx	AKxx
PM = 2,3553	PM = 2,6898
ΔPM = 0,3345	

xxx	Jxx
KQTx	KQTx
PM = 2,1898	PM = 3,000
ΔPM = 0,8102	

xxx	Jxx
AQTx	AQTx
PM = 2,2648	PM = 3,2705
ΔPM = 1,0057	

xxx	Jxx
AKTx	AKTx
PM = 2,5953	PM = 3,2826
ΔPM = 0,6873	

xxx	Jxx
AKQx	AKQx
PM = 3,3553	PM = 4,000
ΔPM = 0,6447	

xxx	Jxx
AKQT	AKQT
PM = 3,609	PM = 4,000
ΔPM = 0,391	

Appoggio quarto					
Fit	Casi	p ₁ %	ΔPM	Vp	p ₂ %
xxxx	15	7,14	0,000000	0,000000	25,9
Txxx	20	9,52	0,329800	0,031410	
Qxxx	20	9,52	0,338500	0,032238	
Kxxx	20	9,52	0,256100	0,024390	
Axxx	20	9,52	0,168900	0,016086	
QTxx	15	7,14	0,781800	0,055843	
KTxx	15	7,14	0,687300	0,049093	
ATxx	15	7,14	0,455600	0,032543	
KQxx	15	7,14	0,592800	0,042343	
AQxx	15	7,14	0,592800	0,042343	
AKxx	15	7,14	0,334500	0,023893	
KQTx	6	2,86	0,810200	0,023149	
AQTx	6	2,86	1,005700	0,028734	
AKTx	6	2,86	0,687300	0,019637	
AKQx	6	2,86	0,644700	0,018420	
AKQT	1	0,48	0,391000	0,001862	
	210	100,0		0,441983	

Aumentando la lunghezza di Nord, il V_a del Fante terzo si ridurrà pian piano a zero, in quanto la lunghezza del fit complessivo ne vanificherà l'utilità.

xxx	Jxx
xxxxx	xxxxx
PM = 1,6391	PM = 1,6391
ΔPM = 0	

xxx	Jxx
Txxxx	Txxxx
PM = 1,6391	PM = 1,8761
ΔPM = 0,237	

xxx	Jxx
Qxxxx	Qxxxx
PM = 1,8791	PM = 2,2774
ΔPM = 0,3983	

xxx	Jxx
Kxxxx	Kxxxx
PM = 2,1674	PM = 2,4413
ΔPM = 0,2739	

xxx	Jxx
AKQxx	AKQxx
ΔPM = 4,64	PM = 4,9609
ΔPM = 0.3209	

xxx	Jxx
Axxxx	Axxxx
PM = 2,6391	PM = 2,7435
ΔPM = 0,1044	

xxx	Jxx
AKQTx	AKQTx
PM = 4,8283	PM = 5,000
ΔPM = 0,1717	

xxx	Jxx
QTxx	2,952
PM = 2,1474	PM = 2,8
ΔPM = 0,6526	

Appoggio quinto					
Fit	Casi	p ₁ %	ΔPM	Vp	p ₂ %
xxxxx	6	2,38	0,000000	0,000000	13,3
Txxxx	15	5,95	0,237000	0,014107	
Qxxxx	15	5,95	0,398300	0,023708	
Kxxxx	15	5,95	0,273900	0,016304	
Axxxx	15	5,95	0,104400	0,006214	
QTxxx	20	7,94	0,652600	0,051794	
KTxxx	20	7,94	0,692200	0,054937	
ATxxx	20	7,94	0,468700	0,037198	
KQxxx	20	7,94	0,528300	0,041929	
AQxxx	20	7,94	0,635600	0,050444	
AKxxx	20	7,94	0,617400	0,049000	
KQTxx	15	5,95	0,530900	0,031601	
AQTxx	15	5,95	0,689200	0,041024	
AKTxx	15	5,95	0,477400	0,028417	
AKQxx	15	5,95	0,320900	0,019101	
AKQTx	6	2,38	0,171700	0,004088	
	252	100,0		0,469866	0,062

xxx	Jxx
KTxxx	KTxxx
PM = 2,3452	PM = 3,0374
ΔPM = 0,6922	

xxx	Jxx
ATxxx	ATxxx
PM = 2,7239	PM = 3,1926
ΔPM = 0,4687	

xxx	Jxx
KQxxx	KQxxx
PM = 3,1391	PM = 3,6774
Valore aggiunto = 0,5283	

xxx	Jxx
AQxxxx	AQxxxx
PM = 3,1674	PM = 3,803
ΔPM = 0,6356	

xxx	Jxx
AKxxx	AKxxx
PM = 3,3691	PM = 3,9865
ΔPM = 0,6174	

xxx	Jxx
KQTxx	KQTxx
PM = 3,43	PM = 3,9609
ΔPM = 0,5309	

xxx	Jxx
AQTxx	AQTxx
PM = 3,6391	PM = 4,3283
ΔPM = 0,6892	

xxx	Jxx
AKTxx	AKTxx
PM = 3,8791	PM = 4,3565
ΔPM = 0,4774	

Non applicabile	Jxx
	xxxxxx PM = 0,0957
ΔPM = 0,0957	

xxx	Jxx
Txxxxx	Txxxxx
PM = 3,3113	PM = 3,407
ΔPM = 0,0957	

Nel caso dell'appoggio con sei cartine, non è configurabile la figura di raffronto perché le cartine sono in totale 8 (quelle da 2 a 9), in questo, e nei pochi casi simili, come già esposto nel precedente articolo, è stato scelto di attribuire alla figura lo stesso ΔPM della combinazione più vicina (contrassegnandolo con il colore rosso per evidenziare che si tratta di un'assunzione).

xxx	Jxx
Qxxxxx	Qxxxxx
PM = 3,4835	PM = 3,78
ΔPM = 0,2965	

xxx	Jxx
Kxxxxx	Kxxxxx
PM = 3,8113	PM = 4,0457
ΔPM = 0,2344	

xxx	Jxx
Axxxxx	Axxxxx
PM = 4,3113	PM = 4,4357
ΔPM = 0,1244	

xxx	Jxx
QTxxxx	QTxxxx
PM = 3,5935	PM = 3,9522
ΔPM = 0,3587	

xxx	Jxx
KTxxxx	KTxxxx
PM = 3,8535	PM = 4,6557
ΔPM = 0,8022	

xxx	Jxx
ATxxxx	ATxxxx
PM = 4,3591	PM = 4,89
ΔPM = 0,11	

xxx	Jxx
KQxxxx	KQxxxx
PM = 4,89	PM = 5,00
ΔPM = 0,11	

xxx	Jxx
AQxxxx	AQxxxx
PM = 5,28	PM = 5,39
ΔPM = 0,11	

xxx	Jxx
AKxxxx	AKxxxx
PM = 5,78	PM = 5,78
ΔPM = 0,00	

xxx	Jxx
KQTxxx	KQTxxx
PM = 4,89	PM = 5,00
ΔPM = 0,11	

xxx	Jxx
AQTxxx	AQTxxx
PM = 5,28	PM = 5,50
ΔPM = 0,12	

xxx	Jxx
AKTxxx	AKTxxx
PM = 5,78	PM = 5,89
ΔPM = 0,11	

xxx	Jxx
AKQxxx	AKQxxx
PM = 6,0	PM = 6,0
ΔPM = 0	

xxx	Jxx
AKQTxx	AKQTxx
PM = 6,0	PM = 6,0
ΔPM = 0	

Appoggio sesto					
Fit	Casi	p ₁ %	ΔPM	Va	p ₂ %
xxxxxx	1	0,48	0,0957	0,000456	4,04
Txxxxx	6	2,86	0,0957	0,002734	
Qxxxxx	6	2,86	0,2965	0,008471	
Kxxxxx	6	2,86	0,2344	0,006697	
Axxxxx	6	2,86	0,1244	0,003554	
QTxxxx	15	7,14	0,3587	0,025621	
KTxxxx	15	7,14	0,8022	0,057300	
ATxxxx	15	7,14	0,11	0,007857	
KQxxxx	15	7,14	0,11	0,007857	
AQxxxx	15	7,14	0,11	0,007857	
AKxxxx	15	7,14	0	0,000000	
KQTxxx	20	9,52	0,11	0,010476	
AQTxxx	20	9,52	0,12	0,011429	
AKTxxx	20	9,52	0,11	0,010476	
AKQxxx	20	9,52	0	0,000000	
AKQTxx	15	7,14	0	0,000000	
	210	100,0		0,160787	0,06

Nel caso dell'appoggio settimo non è configurabile il caso con 7 cartine perché le due di Nord non ne lasciano a sufficienza per Sud.

Per lo stesso motivo, non essendo configurabili come casi di raffronto quelli con 6 cartine in Sud, i rispettivi valori assunti uguali al più vicino a loro.

Non applicabile	Jxx
	Txxxxxx PM = 5
ΔPM = 0,11	

Non applicabile	Jxx
	Qxxxxxx
	PM = 4,78
$\Delta PM = 0,11$	

xxx	Jxx
AKTxxxx	AKTxxxx
PM = 6,78	PM = 6,89
$\Delta PM = 0,11$	

Non applicabile	Jxx
	Kxxxxxx
	PM = 5,52
$\Delta PM = 0,11$	

xxx	Jxx
AKQxxxx	AKQxxxx
PM = 7,0	PM = 7,0
$\Delta PM = 0$	

Non applicabile	Jxx
	Axxxxxx
	PM = 5,78
$\Delta PM = 0,11$	

xxx	Jxx
AKQTxxx	AKQTxxx
PM = 7,0	PM = 7,0
$\Delta PM = 0$	

xxx	Jxx
QTxxxxx	QTxxxxx
PM = 4,89	PM = 5
$\Delta PM = 0,11$	

Sette carte					
Fit	Casi	p ₁ %	ΔPM	Va	p ₂ %
xxxxxxx	1	0,48			0,7
Txxxxxx	6	2,86	0,11	0,003143	
Qxxxxxx	6	2,86	0,11	0,003143	
Kxxxxxx	6	2,86	0,11	0,003143	
Jxxxxxx	6	2,86	0,11	0,003143	
QTxxxxx	15	7,14	0,11	0,007857	
KTxxxxx	15	7,14	0,35	0,025000	
JTxxxxx	15	7,14	0,11	0,007857	
KQxxxxx	15	7,14	0,11	0,007857	
QJxxxxx	15	7,14	0,11	0,007857	
KJxxxxx	15	7,14	0,00	0,000000	
KQTxxxx	20	9,52	0,11	0,010476	
QJTxxxx	20	9,52	0,22	0,020952	
KJTxxxx	20	9,52	0,11	0,010476	
KQJxxxx	20	9,52	0,00	0,000000	
KQJTxxx	15	7,14	0,00	0,000000	
	210	100,0		0,110905	0,001

xxx	Jxx
KTxxxxx	KTxxxxx
PM = 5,28	PM = 5,63
$\Delta PM = 0,35$	

xxx	Jxx
ATxxxxx	ATxxxxx
PM = 5,78	PM = 5,89
$\Delta PM = 0,11$	

xxx	Jxx
KQxxxxx	KQxxxxx
PM = 5,89	PM = 6,00
$\Delta PM = 0,11$	

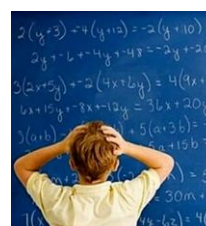
xxx	Jxx
AQxxxxx	AQxxxxx
PM = 6,28	PM = 6,39
$\Delta PM = 0,11$	

xxx	Jxx
AKxxxxx	AKxxxxx
PM = 6,78	PM = 6,78
$\Delta PM = 0$	

xxx	Jxx
KQTxxxx	KQTxxxx
PM = 5,89	PM = 6,00
$\Delta PM = 0,11$	

xxx	Jxx
AQTxxxx	AQTxxxx
PM = 6,28	PM = 6,50
$\Delta PM = 0,22$	

Per gli appoggi più lunghi di sette carte i casi inapplicabili diventano la maggioranza, inoltre, l'estrema rarefazione degli eventi rende inapprezzabili le eventuali variazioni in termini di Vp influenzando a malapena i decimali oltre il quarto.



Epitomando:

Carte di Nord	V _a
0	0
1	0,0002
2	0,0347
3	0,0626
4	0,1145
5	0,0625
6	0,0065
7	0,0008
8-10	0
Totale	0,281776
	0,28

Il Fante terzo è in grado di apportare alle carte della propria linea un valore aggiunto pari a poco più di 1/4 di presa.

Se si considera che per mantenere le proporzioni della scala MW questo valore dovrebbe essere pari a 0,35 (cfr. precedente articolo), il valore di 1PO assegnato dalla scala MW è sovrastimato.

Detto in altro modo, se si assegna il valore di 1 PO al Fante, l'Asso di PO ne dovrebbe valere quasi 5 (4,9).

Mentre, se si assegna il valore di 4 PO all'Asso, il Fante di PO ne dovrebbe valere poco più di 0,8 (0,81).

Tutto ciò vale però finché si tratta di colori terzi, per colori più lunghi le proporzioni non dovrebbero cambiare sostanzialmente in quanto il valore di presa della quarta carta va ad influire all'incirca allo stesso modo sulla figura presa in esame e su quella di raffronto. Per lo combinazioni più corte, invece, il valore degli onori si dovrebbe ridurre viepiù quanto più basso è il rango dell'onore.

In effetti, è difficile poter immaginare che un Fante secco possa valere quanto un Fante terzo o quarto.

Applicando lo stesso metodo sia alle figure più lunghe, che a quelle più corte, potremo trovare riscontro circa queste impressioni.

ANEDDOTI

Slow British degeneration

Sul web site dell'Associazione Rimini bridge ho trovato questa divertentissima *chicca* tratta da un articolo del "Times" datato 14 marzo 1913 di cui ben volentieri rendo partecipi i miei lettori.

"...nella cronaca cittadina di ieri, infine, citiamo il simultaneo ricovero al Pronto Soccorso di un Pari del Regno e di un luminare della medicina, entrambi sulla sessantina e di cui omettiamo il nome, causa l'inchiesta giudiziaria in corso. Pare che fra i due fosse nato un insanabile dissidio, che entrambi avevano deciso di risolvere con l'anacronistico ed illegale metodo della singolar tenzone. Secondo le indiscrezioni, prima che avesse luogo il duello, è sorto un ulteriore diverbio, con un feroce scambio di insulti. I testimoni hanno sentito vari riferimenti alle carte da gioco, ai semi, e ai rispettivi congiunti. Senza neanche impugnare i revolver custoditi dai padrini, i due contendenti sono venuti direttamente alle mani, procurandosi reciprocamente contusioni e ferite multiple, guaribili in alcuni giorni. Attualmente sono in osservazione sotto sedativi. Ci riserviamo di fornire ulteriori particolari".

Sembra che qualche giorno più tardi il quotidiano abbia rispettato l'impegno preso pubblicando effettivamente ulteriori notizie.

"... dalle accorte indagini esperite e' emersa la fitta corrispondenza che di seguito integralmente si riporta".

Dal Dr. Henry J. Walcott Ph.D.

A Sua Grazia Lord Neville Hathaway, London Carissimo Duca,

Alla luce delle piccole disavventure nelle quali siamo caduti nel corso dell'ultima nostra partecipazione al "Saturday Tournament" del Royal Bridge Club, mi permetto di proporVi, sempre che la cosa non vi sia d'incomodo, di incontrarci mezz'ora prima del prossimo turno, davanti ad un buon bicchiere di scotch,

per mettere a punto la nostra strategia licitativa. Ciò allo scopo di scongiurare l'onta dell'ultimo posto, che occupiamo ormai da quattro settimane.

Esprimo, con l'occasione, i sensi della mia devota amicizia.

Vostro H. Walcott

Da Lord Neville Hathaway

All'illustre professor Henry Walcott, London

Mio caro ed illustre amico, mi pare sensata, come sempre, la Vostra proposta, che sarò lieto di accogliere. Vorrei anzi sottoporre alla Vostra benevola attenzione l'opportunità di anticipare il nostro meeting, onde avere il tempo di richiamare alla mia e Vostra attenzione alcuni principi relativi al gioco della carta, che certamente potrebbero esserci utili nell'evitare errori ricorrenti.

Con vivissima stima ed amicizia

Vostro Neville Hathaway

Da Walcott

A Hathaway

Carissimo,

non ho nessuna difficoltà ad aderire al Vostro suggerimento, prezioso come tutti i consigli che provengono da Voi. In realtà, mi ero ripromesso di dedicare la nostra attenzione alle dichiarazioni, in quanto ho notato la tendenza, da parte Vostra, a licitare pali sfortunatamente sguarniti di onori, il che purtroppo concede ai nostri avversari l'opportunità di realizzare inopinate (e numerose) prese nel colore di atout da noi prescelto. Sono certo che ciò corrisponde ad una Vostra precisa strategia che però, nel vivo del gioco, mi risulta difficile cogliere in tutta la sua sottigliezza. Mi sarà senz'altro utile conoscerla in anticipo, onde poterVi assecondare al meglio.

Vostro Henry Walcott



Da H.

A W.

Caro Signore,

immagino che vi riferiate all'increscioso incidente del contratto di 4 cuori, che abbiamo giocato con tutti gli onori in quel seme in mano al colonnello Atkinsons, nostro avversario. Sono desolato per l'errore, ma ho notato che nella circostanza Voi – forse per spirito cavalleresco - non avete approfittato dell'opportunità offertaci dalla risata incontenibile del vecchio militare, che avrebbe potuto metterVi in guardia e farci cambiare dichiarazione.

La mia proposta, invece, traeva origine – se mi è consentito rammentare un altro incidente di percorso - dalla mano in cui avremmo facilmente potuto realizzare il contratto di 3 Senza Atout. Indubbiamente dovete esserVi distratto a causa di qualche rumore in sala, altrimenti sono sicuro che non avreste spontaneamente giocato l'Asso secco di picche, pur sapendo che alla Vostra destra l'avversario aveva altre cinque carte nel colore, capitanate dagli onori residui.

Vostro J. Hathaway

Da W.

Ad H.

Milord,

per la verità di Vostri errori avrei potuto citarne altri. Senza volerVi recare offesa, non è raro il caso in cui Voi, quando il sottoscritto dichiara contre, dopo la licita dell'avversario, passiate, per poi costringerci a contare le numerose surlevée incassate dal nemico. Devo tuttavia modificare la mia proposta: non credo che un incontro di mezz'ora possa risolvere il nostro problema. Credo invece che sia opportuno inviarVi una piccola nota bibliografica recante l'indicazione di alcuni testi elementari, che spero avrete la compiacenza di consultare con la dovuta attenzione.

H.Walcott

Da H.

A W.

Signore,

la proposta del meeting può essere tranquillamente accantonata, anche perché, a quanto leggo, la circostanza mi risulterebbe piuttosto sgradevole. Purtroppo, il Codice d'onore del Club impedisce di abbandonare il campo, o di cambiare partner, e ci costringerà a condividere anche in futuro le sorti che già destano ilarità in tutti i consoci. Mi rammarica il fatto che Voi insistiate su episodi dei quali, a mia volta, potrei fornire un elenco interminabile. A partire dalla Vostra incomprensibile abitudine di omettere la preventiva eliminazione delle atout, elemento sul quale non posso che rammentarVi il vecchio detto riguardante il Tamigi.

Quanto a testi da consultare, cercherò per Voi, nella mia biblioteca, un manuale di buona educazione.

Lord Hathaway

Da W.

Ad H.

Hathaway,

consentitemi la franchezza, il mio è solo un parere medico: una nuotata nel Tamigi non potrebbe che schiarirVi le idee. L'unica mia preoccupazione è che il Vostro tuffo rischi di rispecchiare la Vostra situazione bridgistica: in altre parole, immagino che non sappiate neppure nuotare. Altrettanto opportuno sarebbe astenerVi, prima del torneo, dall' eccedere nella assunzione di whisky, che reputo eccessiva, e comunque tale da annebbiare ulteriormente la vostra già confusa visione del gioco. L'unica consolazione è che in lieve stato di ebbrezza, la Vostra personalità mediocre e inconsistente emerge in tutta la sua evidenza, rendendo chiaro al pubblico chi è il vero responsabile dei ridicoli punteggi puntualmente registrati

Walcott

Da H.

A W.

Walcott,

ho sempre pensato che Voi siate un essere spregevole, odioso, ed immorale. Vi detesto come mai uomo abbia detestato altro uomo. Il Vostro livello intellettuale è pari a quello di uno scimpanzé che abbia subito un trauma alla nascita. Mi risulta incomprensibile come la migliore scuola di medicina dell'Impero abbia potuto affidarVi una cattedra prestigiosa, mettendo a repentaglio la vita dei pazienti. Sono sicuro che nel Vostro reparto anche un'unghia incarnita è causa di decesso.

Non devono essere così infondate le voci, peraltro diffuse, secondo cui l'incarico Vi è stato attribuito in quanto Vostra moglie si è più volte concessa al Preside dell'Istituto. Ma compiango la Signora avendo sposato un simile individuo: non sarà possibile fargliene una colpa

H.

Da W.

Ad H.

Razza di idiota, arrogante e presuntuoso, vedo che la Vostra abissale e risaputa ignoranza si estende all'andamento della facoltà medica. Vi sfugge, infatti, che molte delle nostre terapie hanno successo. In particolare, abbiamo avuto ottimi risultati curando casi ripetuti di sifilide e gonorrea, diagnosticati ad ignari malcapitati che risultavano aver goduto delle grazie di Vostra sorella, attratti dalla modicità della spesa.

Vi informo, inoltre, che il reparto di psichiatria Vi attende ansiosamente: l'interesse scientifico per il Vostro caso disperato sarà enorme. Per quanto io Vi affiderei, più correttamente, ad un veterinario.

Non credo, tuttavia, che dopo l'ormai inevitabile appuntamento all'alba Vi saranno d'aiuto le cure mediche.

Riceverete infatti la visita dei miei padrini. Vi comunico, però, che costoro insisteranno perché il duello si svolga alla

pistola: il ricorso alla spada è escluso, perché non sopporterei la vicinanza della Vostra maleodorante e stomachevole persona.
W.

SEQUENCE ANALYSIS

In questo articolo ci occuperemo di una particolare sequenza di riapertura che i giocatori usano in maniera spesso non codificata dando origine a interminabili quanto tediose discussioni.

Ovest	Nord	Est	Sud
1♦	P	1♠	P
2♦	P	P	?

Per discutere meglio l'opportunità di una riapertura di Sud distinguendo gli eventuali relativi significati, occorre analizzare meglio le motivazioni che possono aver indotto il precedente passo del quarto di mano:

- Una mano che non ha nulla di interessante da dire
- Una mano dotata di un colore non sufficientemente robusto
- Una mano di qualsiasi forza con un buon colore di picche
- Una mano con due colori quinti (fiori/cuori) ma di forza inadeguata per un mini sbarramento a 2SA
- Una mano che sarebbe adatta per un intervento canonico di 1SA ma che non è abbastanza forte per poterlo eseguire in questa posizione

Bisogna avere ben presente che la linea avversaria potrebbe avere l'intera forza mancante a Sud, infatti, se l'apertore è limitato superiormente a 20/21 PO, il rispondente non ha un limite superiore di punteggio. Insomma in un giorno molto sfortunato se Sud ha 13 PO, gli avversari potrebbero averne 27 ed il compagno potrebbe ritrovarsi con una Yarborough!

Questa considerazione deve indurre Sud ad intervenire in un nuovo colore non tanto in funzione della forza in PO, quanto in funzione della solidità del colore di intervento che deve essere capace di garantire da solo la gran parte delle prese per cui l'interferente impegna la sua linea.

Un eventuale intervento in contro deve tassativamente garantire una buona mano bilanciata e le due quarte non ancora dichiarate (fiori e cuori) o una bicolore 5.4 negli stessi colori.

Uno dei problemi più ostici per il principiante è capire che una licita non è affatto legata alle caratteristiche della propria mano ma al contesto in cui la si esegue.

A beneficio dei meno esperti tra i miei lettori cercherò di spiegare meglio questo importante concetto.

Supponete di avere queste carte:

♠ KJ982
♥ 43
♦ A6
♣ KJ87

Se siete primi o secondi di mano:

Ovest	Nord	Est	Sud
?			

Ovest	Nord	Est	Sud
P	?		

le vostre carte valgono senza tentennamenti l'apertura di 1♠, si tratta di un'apertura minima, nondimeno, passare è escluso.

Il vostro partner potrebbe avere una mano negativa ed allora cercherete di fermarvi prima possibile, oppure, potrebbe avere una mano capace di far approdare la

vostra linea a manche o, perché no, addirittura a slam.

Al momento in cui eseguite l'apertura, nessun obiettivo è garantito ma nemmeno può essere escluso.

Se siete terzi o quarti di mano, il contesto cambia sostanzialmente perché il vostro partner è già passato e, salvo situazioni estreme, non può più avere le carte capaci di condurvi a slam e, piuttosto di rado, disporrà di quelle capaci di portarvi a manche.

In questa seconda evenienza, il vostro obiettivo più attendibile è la conquista di un parziale e, in tal senso, avere la quinta

Se siete secondi di mano e chi vi precede ha aperto le ostilità con una licita di uno a colore minore:

Ovest	Nord	Est	Sud
1♦	?		

le forse degli altri due contendenti sono al momento ignote, ma di certo, tra voi e l'apertore ci sono in ballo almeno 25 PO e l'evento più probabile è che gli altri due contendenti abbiano ciascuno all'incirca la metà di quello che residua.

Al momento il vostro obiettivo è la conquista di un parziale per il quale siete in leggero vantaggio a causa del fatto che le picche possono vincere l'asta a parità livello.

Tuttavia, anche se ora è meno probabile, il vostro partner potrebbe avere un'altra apertura ed allora una qualche manche sarebbe alla vostra portata e, in caso di ritrovamento di un buon fit, sarebbe lecito fare un pensierino anche allo slam, perché l'apertore verrà preso in *sandwich* ed essere costretto ad uscire verso la vostra forza congiunta quando dovesse entrare in mano.

Con le carte date, l'intervento di 1♠ si impone, e se, invece del vostro compagno, fosse il rispondente ad avere il

resto del mazzo, punirvi a livello di uno sarebbe complicato e quasi certamente non sarebbe nemmeno conveniente per il partito avverso.

Di contro, però, intervenendo avrete rivelato al giocatore dove deve andare a cercare gli onori che gli mancano facilitandogli il mantenimento del suo contratto.

Nulla è gratis, però, quando i vantaggi sono valutati superiori agli svantaggi, l'intervento non può essere evitato.

Nondimeno, se l'apertura avversaria si è verificata nel vostro colore:

Ovest	Nord	Est	Sud
1♠	?		

Pensare di intromettersi sarebbe del tutto fuori luogo. Le vostre picche hanno perso tutto il loro appeal e sapete per certo che non potranno postarvi da nessuna parte, inoltre, il vostro secondo colore, quand'anche trovasse appoggio dal partner, soccomberebbe ai colori avversari.

Infatti, se Sud dovesse avere 4 o peggio ancora 5 fiori, sarebbe pressoché garantito che gli avversari hanno un loro fit rosso con cui vincere la licita al minimo livello.

Come avete potuto vedere, con le stesse identiche carte, dovrete scegliere soluzioni diverse in funzione del contesto di gioco.

Inoltre, la stessa licita assume significati anche molto diversi in funzione degli avvenimenti che l'anno preceduta:

Ovest	Nord	Est	Sud
1♠	2♦		

Questo 2♦ mostra un buon colore e una forza più o meno simile a quella minima prevista per l'apertore, ma:

Ovest	Nord	Est	Sud
1♦	2♦		

Questo 2♦ non ha chiaramente nulla a che vedere con le quadri ed anzi denuncia in un sol colpo i due colori nobili, invitando il compagno a scegliere quello per cui ha l'appoggio migliore.

Tornando alla sequenza in analisi:

Ovest	Nord	Est	Sud
1♦	P	1♠	P
2♦	P	P	?

è bene sottolineare che il *passo* di Nord ha completamente cambiato lo scenario che si presentava ad Est al giro precedente.

Infatti, se Nord abbandona il compagno sulla ripetizione delle quadri vuol dire che in nessun caso prevede di poter impegnare un contratto di manche, che la sua precedente era una risposta obbligata e che, di conseguenza, la forza della linea dell'apertore è decisamente limitata.

L'apertore con la sua replica in ripetizione ha denunciato forza di diritto e, dopo il passo del rispondente, la forza della linea avversaria può essere valutata in un range che normalmente può variare tra i 18 e i 23 PO.

Questo significa che indipendentemente dalla forza posseduta dal quarto di mano, la linea interferente dispone per differenza di un range di forza valutabile tra i 17 ed i 22 PO.

In altri termini, se in Sud avete soli 5 PO, sapete che il partner ne ha almeno 12 e prima di abbandonare l'agone dovrete chiedervi perché non è intervenuto pur avendo quanto meno la forza di un'apertura.

Ora sapete che sarebbe sconveniente far cadere la licita salvo che i valori del quarto

di mano non fossero concentrati nei due colori presentati dagli avversari.

Tutto ciò promesso, le *riaperture* del quarto di mano sarebbe bene assumessero i significati a seguire.


⇒ 2♥ = colore almeno quinto in mano inadatta ad eseguire lo stesso intervento al giro precedente o, per forza limitata o, per colore non sufficientemente robusto.

⇒ 2♠ = colore almeno quinto! con mano che gradirebbe ricevere l'attacco a picche se dovesse diventare dichiarante Ovest, oppure, che gradirebbe impegnare il parziale dichiarato nel caso che il rispondente avesse una debole quarta ed il compagno avesse una buona terza. Questa scelta che ad alcuni può apparire insolita, è giustificata dal fatto che quando al giro precedente si è omesso lo stesso intervento, lo si era fatto in quanto di dava per scontato che Est avesse avuto un buon colore di picche. In realtà, Est non ha nessun obbligo di possedere delle belle picche perché, se manca della quarta di cuori, questa è la sua risposta standard anche avendo carte del tipo: ♠7532.

Fermatevi a riflettere: se la surlicita delle picche dovesse avere un qualche significato forzante, cosa altro potreste fare con le vostre carte oltre che passare?



Ed in tal caso, ecco quello che potrebbe aspettarvi dietro l'angolo:


	♠ QT3 ♥ KQT3 ♦ 9852 ♣ 32	1
♠ 4 ♥ AJ62 ♦ KQJT7 ♣ QT5		♠ A765 ♥ 987 ♦ 43 ♣ A964
	♠ KJ982 ♥ 43 ♦ A6 ♣ KJ87	

Su qualsiasi attacco, Ovest non avrebbe soverchie difficoltà a mantenere il suo parziale di 2♦ marcando 90 punti sulla propria colonna dello score. Ma, se Est interviene con un 2♠ naturale, sarà lui a segnare quanto meno 110 punti sulla propria colonna dello score.

⇒ **X** = garantirebbe almeno 4 carte in ognuno dei due colori non ancora dichiarati e non sarebbe garantita una forza minima di qualche interesse per effettuare questa riapertura; infatti, gli oppositori si sono auto limitati, e pertanto, se voi doveste avere pochino, il vostro partner sicuramente compenserà quello che manca per competere per un buon parziale. In altri termini, con le carte della mano in esame Sud, che ha una dozzina di PO può contare sul fatto che Nord ne avrà quanti bastano a sorreggere la sua entrata in azione, tuttavia, se Sud con la stessa distribuzione di PO ne avesse soltanto 6/7, non dovrebbe intimidirsi più di tanto perché sarebbe autorizzato a prevedere di trovarne una dozzina dal compagno.

⇒ **3♠** = con questo salto Sud denuncia un gran bel colore di picche, la cui esternazione era stata inibita dalla risposta di Nord al giro precedente, e forza

di rovescio con evidenti aspirazioni di manche:

	♠ Q3 ♥ KQT3 ♦ 9852 ♣ 732	2
♠ 4 ♥ AJ62 ♦ KQJT7 ♣ JT5		♠ 9765 ♥ 987 ♦ 43 ♣ A964
	♠ AKJT82 ♥ 54 ♦ A6 ♣ KQ8	

Se Nord sta appena al mondo, può rialzare l'invito del compagno anche con aiuto minimo perché è ormai evidente che sulla linea EO si sono incontrati due clamorosi minimi.

Notate che in assenza di questa sistemazione ben difficilmente NS potrebbe chiamare questa manche a picche che, oltre tutto, è l'unica disponibile per la loro linea (a 3SA si finirebbe clamorosamente down di due prese!).


È possibile fermarsi qui.

Nondimeno, i giocatori che amano complicarsi la vita facendo leva sulle proprie capacità di memoria, potrebbero prendere in considerazione un altro paio di riapertura.


⇒ **2SA** = grande bicolore di rovescio nei colori non ancora dichiarati. Una mano troppo forte per essere presentata con un salto a 2SA su 1♠ e che non cela qualche ambizione di slam.

⇒ **3♣** = bicolore 6.4 di rovescio con le picche seste che ugualmente non cela qualche ambizione di slam senza

escludere che lo stesso possa venire impegnato nel colore di fiori:

	♠ Q3 ♥ KJ43 ♦ 9852 ♣ J32	3
♠ 4 ♥ QT62 ♦ AKQJ7 ♣ T75		♠ 9765 ♥ 97 ♦ T643 ♣ A96
	♠ AKJT82 ♥ A85 ♦ - ♣ KQ84	

Anche se Nord avesse buon appoggio a fiori lo slam non sarebbe impossibile:

	♠ 93 ♥ J94 ♦ 9852 ♣ AJ32	4
♠ 4 ♥ QT62 ♦ AKQJ7 ♣ T75		♠ Q765 ♥ K73 ♦ T643 ♣ 96
	♠ AKJT82 ♥ A85 ♦ - ♣ KQ84	

State a guardare.

Ovest	Nord	Est	Sud
1♦	P	1♠	P
2♦	P	P	3♣
P	3♠	P	4♣
P	4♥	P	6♠

Sul forzante di 3♣, Nord riporta a picche per mostrare un minimo di aiuto nel colore, però, non lo fa a livello di manche che a fronte di un forzante sarebbe un chiaro sign off, e lascia così aperta la porta ad eventuali ulteriori iniziative del compagno.

EO farebbero bene a difendere a 7♦ per risparmiare qualcosa!



Ovest	Nord	Est	Sud
1♦	P	1♠	P
2♦	P	P	3♣
P	4♣	P	6♣

Sud non ha alcun bisogno di accertare gli Assi o i controlli laterali, perché può avere buona confidenza circa la riuscita dell'affrancamento delle sue picche e sulla possibilità di scartarci sopra le perdenti rosse del compagno, onde poi eseguire uno o due tagli dalla sua parte (infatti, nemmeno può essere escluso che Nord si presenti con la quinta di fiori, visto che è risaputo che non poteva avere la forza sufficiente per l'intervento di 2♣ sull'apertura.

D'altro canto se Nord non dovesse avere l'Asso di fiori (cosa poco probabile considerato il suo incoraggiante rialzo sotto manche), dovrebbe per forza avere, quanto meno, il Re di cuori.

Infine c'è da sottolineare che Nord dovrebbe essere molto più cauto qualora

dovesse avere dei valori a quadri che sarebbero scarsamente utili in chiave di attacco e che, invece, potrebbe rendere disastrosa un'eventuale competizione della linea avversaria.

ANEDDOTI

Oswald Jacoby

Ozzie, era il padre di quel James che ha ideato i *transfer* e altre convenzioni usate in tutto il mondo ancor oggi, inoltre, era anche uno dei giocatori di carta più forti del suo tempo e l'unico ad aver vinto un campionato nazionale americano in coppia con il figlio.



Una volta arrivato all'ottantina, divenne anche famoso per il fatto che al

tavolo verde non passava mai.

Quando alla fine trovarono il coraggio di chiedergli perché licitasse qualcosa ogni volta che era il suo turno anche se non aveva carte adatte per farlo, rispose: *“alla mia età non so se potrò avere un'altra occasione”*.

Helen Sobel

Helen Sobel è stata probabilmente la giocatrice più forte di tutti i tempi, una delle pochissime donne che i campioni più forti del suo tempo accoglievano volentieri nella propria squadra.

Era anche famosa perché non sbagliava quasi mai un sorpasso ad una Dama.

Quando in un'intervista gli chiesero quale era il suo segreto, rispose che la supposizione era inesatta perché la sua tecnica funzionava abbastanza bene solo quando giocava contro una coppia di uomini (il che per la verità succedeva la stragrande maggioranza delle volte).

Ancora più incuriositi, gli intervistatori quasi la pregarono di rivelare finalmente il segreto delle sue capacità divinatorie.

Per capire meglio la spiegazione, dovete sapere che Helen era graziosa di aspetto, tanto che da giovanissima faceva la corista nei musical.

Helen rivelò con un sorrisetto malizioso stampato sul viso, che un attimo prima di muovere una cartina da uno dei due lati, era usa accomodarsi meglio sulla sedia tirando la gonna fin sopra il ginocchio, quello dei due opposti che smetteva di guardare le proprie carte per sbirciare sotto la sedia, era quello che non aveva la Dama!



FIGURE

(per novizi)

Nell'articolo dedicato alla valutazione del Fante avete incontrato questa figura:

Jxx
Kxxx

come pensate di doverla muovere per massimizzare le vostre chance di successo.

Tutto dipende dal vostro *obiettivo di momento*.

Se, avete la necessità di fare due prese, dovete muovere il colore in maniera innaturale, partendo con una cartina verso il Fante per poi proseguire, comunque finisca la prima presa, con una cartina verso il Re.

Chiameremo “A” questa prima manovra.

Se, al contrario vi è sufficiente ricavare da questo colore una sola presa, dovrete applicare un *gioco di sicurezza* che chiameremo manovra “B” e che consiste nel partire con una cartina da Nord e dare

un colpo in bianco lisciando da Sud la carta interposta da Est.

Al giro successivo, muoverete poi una cartina da Sud verso il Fante.

Nella tabella seguente sono riassunte le vostre chance a priori per ognuna delle due manovre:

M.	2 prese	1 presa	0 prese	PM
A	26,4%	59,5%	14,1%	1,12
B	3,2%	90,3%	6,5%	0,97

Un'altra figura che sarà trattata nella stessa serie di articoli sarà la seguente:

Jxx
ATxxx

Anche in questo caso le manovre possibili sono due e devono essere scelte in funzione del vostro obiettivo di momento.

La prima manovra che chiameremo "A", si impone quando avete la necessità di realizzare 4 prese, o anche quando volete giocare per massimizzare il numero delle PM (come si è scoperto in altri numeri della newsletter, non sempre le due manovre coincidono per questi obiettivi).

La manovra "A" consiste nel muovere ripetutamente una cartina da Nord chiamando il Dieci della mano se Est non interpone onori.

Se, invece, Est interpone un onore, lo si supera con l'Asso e poi si ripete la manovra giocando una piccola verso il piccolo onore che ritenete ben piazzato.

La seconda manovra che chiameremo "B" è un gioco di sicurezza che si impone quando vi è sufficiente ricavare tre prese e che consiste nel partire da Nord con una cartina per passare l'Asso, onde, ripartire da Sud verso il Fante.

Nella tabella seguente sono riassunte le vostre chance a priori per ognuna delle due manovre:

M.	4 prese	3 presa	2 prese	PM
A	37,3%	44,6%	18,1%	3,19
B	6,8%	89,3%	3,9%	3,03

Un'altra figura che troverete negli articoli dedicati alla valutazione del Fante terzo, è la seguente:

Jxx
Qxxxx

Anche in questo caso le manovre possibili sono due e devono essere scelte in funzione del vostro obiettivo di momento.

La manovra "A" prevede di partire da Sud di cartina verso il Fante per poi dare un colpo in bianco partendo da Nord.

Questa manovra è quella più indicata se vi sono indispensabili due prese o, più semplicemente, si volete giocare per massimizzare le PM.

Qualora il Fante resti in presa al primo giro si prosegue superando con la dama di Sud l'eventuale Dieci inserito da Est.

La manovra "B" prevede, invece, di iniziare con un colpo in bianco onde proseguire con cartina da Sud verso il Fante se la prima presa la vince Ovest senza passare un grosso onore, altrimenti, se la prima presa la vince Ovest con un grosso onore, si prosegue cercando di prendere in expasse l'altro grosso onore in Est.

Nella tabella seguente sono riassunte le vostre chance a priori per ognuna delle due manovre:

M.	3 prese	2 presa	1 prese	PM
A	37,3%	53,1%	9,6%	2,28
B	6,8%	89,3%	3,9%	2,03