

 **Intervento 1♠**

Considerato che il contro sull'apertura descritto nel precedente paragrafo implicava il possesso della quarta di picche, non necessitano grandi variazioni nell'impostazione della gestione di questo intervento.


Ovest	Nord	Est	Sud
1♥	1♠	?	
Est	Significato		
P	Assenza di valori interessanti, può però avere una buona mano con picche importanti		
X	Transfer per 1SA, implica tenuta a picche		
1SA	Transfer a fiori		
2♣	Transfer a quadri		
2♦	Transfer a cuori		
2♥	Appoggio almeno terzo con 9/10 POE		
2♠	Asking x i SA		
2SA	Grande bicolore nei minori, forza imprecisata		
3♣♦	Fit Showing		
3♥	Invitante con appoggio quarto (11/12 POE)		
3♠	Bicolore minore forzante in misfit a cuori e senza fermo a picche		
3SA/4♥	A giocare		

Iniziamo con l'esaminare un caso di così detto *passo forte*:

1

♠ RFT76
♥ 93
♦ RFT8
♣ D2

♠ 84
♥ AD654
♦ A76
♣ R84



♠ AD952
♥ 8
♦ DT4
♣ AT93

♠ 3
♥ RFT72
♦ 932
♣ F765

In questa smazzata di totale misfit (nessun colore ottavo in linea), incredibilmente chi può realizzare la manche a picche è la linea dell'apertore!

Questo è uno dei pochi casi nel quale è del tutto inutile correre il rischio di arrivare a manche perché la punizione dell'interferente è l'opzione più vantaggiosa a disposizione della coppia dichiarante:

Ovest	Nord	Est	Sud
1♥	1♠	P	P
X	P	P	P

Abbiamo già incontrato una smazzata di questo tipo nella quale per la linea interferente, nonostante la piena legittimità dell'intervento, non vi è più via di scampo.

A dispetto della situazione di zona favorevole, Nord pagherà 800 punti sia nel contratto di 1♠, che in quelli di possibile ripiego in un colore rosso.

Con il comportamento licitativo suggerito la linea dell'apertore si



assicura un buon risultato in una gara ad IMP ed un probabile top in una a MP.

Tuttavia, questa impostazione comporta che l'apertore è costretto a *riaprire* quando la licita gli torna dopo due *passo* e non è scritto che il finale sia sempre così entusiasmante.


D'altro canto, come è noto, tutto non si può avere, pertanto, quando presagite che il vostro *contro di riapertura* potrebbe portarvi in un vicolo cieco, accodatevi al *passo* generale ed accontentatevi di incassare il corrispettivo delle eventuali prese down non contrate.

La risposta a salto di 2SA non è passabile e mostra una grande bicolore nei minori obbligando l'apertore a mostrare il suo miglior appoggio, o a ripiegare sulle cuori in caso di doppio misfit.

2

♠ RFT76
♥ 93
♦ RFT8
♣ D2

♠ 84
♥ AD654
♦ A76
♣ R84



♠ D9
♥ 8
♦ DT432
♣ AFT93

♠ A532
♥ RFT72
♦ 9
♣ 765

Ovest	Nord	Est	Sud
1♥	1♠	2SA	P
3♣			

Se l'apertore fosse in rovescio con fit in un minore, potrebbe ricorrere alla

surlicita per rendere la situazione forzante, e se volesse invitare nella manche in un minore, potrebbe appoggiare a salto.

Questo Est sa bene che in attacco la sua Dama di picche seconda non vale granché e sa anche che i valori a cuori del suo compagno (con l'esclusione dell'Asso) rischiano di essere altrettanto *sprecati*. D'altro canto, Ovest non ha una mano di rovescio, così che abbandonare l'agone si configura per Est come la soluzione migliore. Se NS dovessero competere a 3♠, Est potrebbe rischiare il contro punitivo:

Ovest	Nord	Est	Sud
1♥	1♠	2SA	P
3♣	P	P	3♠
P	P	X	


In fin dei conti, NS hanno meno di 20PO e tre colori dai quali potranno ricavare poco o niente.

Nel particolare, una difesa corretta procurerà cinque

prese difensive ancor prima che Nord riesca a toccare gli atout.

Dato che la risposta di 2SA non è passabile, il rispondente può avere anche una mano più forte, in tal caso sarà una surlicita posticipata a mostrare l'intenzione di addivenire almeno ad un contratto di manche:



3	<p>♠ RFT76 ♥ 93 ♦ RFT8 ♣ D2</p>	<p>♠ A9 ♥ 8 ♦ DT432 ♣ AFT93</p>
<p>♠ 84 ♥ AD654 ♦ A76 ♣ R84</p>		
	<p>♠ D532 ♥ RFT72 ♦ 9 ♣ 765</p>	

Ovest	Nord	Est	Sud
1♥	1♠	2SA	P
3♣	P	3♠	P
4♣	P	4♦	P
5♦	P	6♣	

Il 4♣ è una licita di passaggio difficilmente fraintendibile in quanto l'apertore è ben difficile che non abbia nemmeno una *cue bid* utile da fare (non avrebbe potuto aprire senza due prese difensive certe) però, avendo un'apertura normale non vuol sottrarre il *bastone del comando* al rispondente e gli lascia la possibilità di richiedere le *key card* mediante la più economica *turbo kickback*.

Si noti che il 4♦ di Est non può essere una dichiarazione di controllo, proprio perché questo tempo ha precedenza come *turbo kickback*.

Ovest, non conoscendo la reale forza del compagno (sta puntando a manche o a slam?), non ha motivi validi per chiedere lui le *key card*, potrebbe, invece, proseguire con la

cue bid di 4♥, ma questo toglierebbe spazio utile al compagno che per chiedere le *key card* sarebbe costretto ad usare la più dispendiosa licita di 4SA, correndo inutilmente il rischio di trovarsi sopra al livello di manche senza poter disporre di un adeguato numero di carte chiavi.

Convegno con voi che questo slam è tirato e sarebbe giusto raggiungerlo solo in condizioni di disperato recupero. D'altro canto, non vi è mai capitato di dover risalire la china?

Per primeggiare nel Bridge agonistico odierno è importante avere a disposizione armi affilate per ogni circostanza.

Ricevendo una risposta meno incoraggiante, Est si sarebbe accontentato della manche.

Non vi sfugga che onori piazzati meno favorevolmente in mano agli avversari penalizzerebbero lo slam allo stesso identico modo con il quale batterebbero la manche a SA, mentre, fatto questo assai rivelante, per battere la manche in minore bisogna che gli onori avversari risultino tutti mal messi.

Quando gli avversari irrompono nella licita mostrando il possesso di un buon colore, i singoli nei colori non dichiarati acquistano grande importanza e vanno messi in luce al più presto al fine di meglio capire quali sia il limite delle proprie carte.


Tuttavia, anche il singolo nel colore di intervento può diventare importante, perché, se il partner non ha valori in quel colore, gli avversari hanno 10PO dai quali ricaveranno una presa soltanto. È come se dal mazzo sparissero 6PO e i valori per

raggiungere i contratti di manche, diminuiscono in proporzione:

4

♠ ARFT76
♥ 93
♦ F853
♣ D

♠ 84
♥ AD654
♦ A76
♣ R84



♠ 9
♥ FT87
♦ RD2
♣ FT532

♠ D532
♥ R2
♦ T94
♣ A976

Ovest	Nord	Est	Sud
1♥	1♠	2♥	3♠
P	P	4♥	

La mano di questo conta 10 POE e non può spingersi oltre il rialzo semplice. Tuttavia, il salto in appoggio di Sud lascia supporre ad Est di trovarsi in presenza della chiave di gioco cartine ↔ singolo. Questa ipotesi rende il rischio della manche accettabile.

Con le carte del diagramma, la manche a cuori si può battere solo se Nord inizia con la Dama di fiori, e dopo aver ricevuto il taglio dal compagno, ispirato dalla riuscita con il 9♣, ritorna di piccola picche, nonostante, il singolo in bella vista al morto!

Questa è una di quelle smazzate nelle quali, considerata la difficoltà di battere la manche avversaria, in qualsiasi altra situazione di zona reciproca, a NS converrebbe sacrificarsi.

Supposto un normale inizio della difesa con Asso di picche, Dama di

fiori e fiori taglio, Ovest, una volta presa la mano, deve solo sperare nella riuscita del sorpasso in Atout, per portare a casa il suo contratto.

🎲 Gli Interventi di 2♣♦

Questo tipo di interventi, di solito, presentano almeno forza di apertura (o equivalente forza distribuzionale) e sono limitati ad un massimo di circa 16PO.

La differenza con l'Intervento di 1♠ già analizzato è che quest'ultimo può essere decisamente più debole sia come forza d'insieme che come robustezza del colore.

Essendoci già due aperture in ballo, la forza a disposizione degli altri due astanti è piuttosto limitata e mediamente si aggira intorno ai 7/8 PO ciascuno.

Ovest	Nord	Est	Sud
1♥	2♣	?	
Est	Significato		
P	Assenza di valori interessanti, può però avere fiori importanti		
X	Transfer per 2♦		
2♦	Transfer per 2♥ (ad esclusione delle altre licite di appoggio)		
2♥	Transfer per 2♠		
2♠	Transfer per 2SA, da 10PO in su implica una tenuta a fiori		
2SA	Transfer per quadri-picche, cela almeno una 5-5		
3♣	Asking per i SA		
3♦♠	Fit showing		
3♥	Invitante quarto (11/12 POE)		
3SA/4♥	A giocare		

La novità più appariscente riguarda il *transfer* di 2♦ che, venendo a mancare la risposta di rialzo semplice, include anche le mani che la riguardavano.

L'apertore completa i *transfer* con tutte le aperture di diritto, mentre licita in maniera differente con quelle di rovescio.

Dopo il realizzo in appoggio, se non ci sono ulteriori interventi della linea avversaria, il rispondente dispone dei seguenti tempi licitativi per spiegarsi meglio:

Ovest	Nord	Est	Sud
1♥	2♣	2♦	P
2♥	P	?	
Est	Significato		
P	Appoggio debole senza alcuna visuale di manche		
2♠	Quarta di picche, reggendo il 3♥ non è passabile		
2SA	Limite con aiuto terzo		
3♣	Forzante a cuori		
3♦	Trial bid		
3♥	Invitante con aiuto quarto		
3♠	Cue bid		
3SA	Aiuto terzo a scegliere		
4♣♦	Cue bid		
4♥	A giocare		
4SA	Turbo Key Card		

La replica di 2♠ del rispondente è una trial bid con le due quarte nobili..

La trial bid a quadri nasconde un appoggio dato con una quinta a lato non troppo forte.

5

♠ DT2
♥ T
♦ RF5
♣ AR9652

♠ R4
♥ AD654
♦ A76
♣ 874



♠ A95
♥ R832
♦ DT942
♣ 3

♠ F8763
♥ F97
♦ 83
♣ DFT

Ovest	Nord	Est	Sud
1♥	2♣	3♦	P
4♥			

Ci sono solo 22 PO in *linea* ma, grazie alla *chiave di gioco* singolo ↔ cartine, si fanno 11 prese comode e se ne farebbero comunque 10, anche trovando gli onori di quadri mal piazzati.

Anzi, se il singolo di fiori diventa un vuoto, anche lo slam è sul tavolo:

6

♠ DT32
♥ T
♦ 85
♣ AR9652

♠ R4
♥ AD654
♦ A76
♣ 874



♠ A975
♥ R832
♦ DT942
♣ -

♠ F86
♥ F97
♦ RF3
♣ DFT3

Ovest	Nord	Est	Sud
1♥	2♣	3♦	4♣
4♥	P	4♠	P
5♦	P	6♥	P

Quando l'apertore omette la cue bid di fiori per Est diviene evidente che la situazione è favorevole, per lo slam.

Dopo l'Intervento di 2♦ lo sviluppo è simile al caso precedente:

Ovest	Nord	Est	Sud
1♥	2♦	?	
Est	Significato		
P	Assenza di valori interessanti, può però avere quadri importanti		
X	Transfer per 2♥ (ad esclusione delle altre licite di appoggio)		
2♥	Transfer per 2♠		
2♠	Transfer per 2SA, da 10PO in su implica una tenuta a quadri		
2SA	Transfer per fiori-picche, cela almeno una 5-5		
3♦	Asking per i SA		
3♣♠	Fit showing		
3♥	Invitante quarto (11/12 POE)		
3SA/4♥	A giocare		



7

♠ DFT
♥ 3
♦ RT9654
♣ DFT

♠ R43
♥ AD654
♦ A7
♣ 874



♠ A975
♥ RT2
♦ DF2
♣ AR2

♠ 862
♥ F987
♦ 83
♣ 9653

Ovest	Nord	Est	Sud
1♥	2♦	X	P
2♥	P	2♠	P
2SA	P	3SA	P

Il 2SA specifica che l'apertura è unicolore di diritto (12/13) e il rispondente perde interesse allo slam.

Ci sono ancora dei giocatori che usano tutti gli interventi a livello per mostrare le mani deboli sbilanciate lasciando al contro il compito di preparare quelle più forti:

8

♠ D6
♥ T9
♦ RDT543
♣ FT2

♠ R43
♥ AD654
♦ A7
♣ 874



♠ A975
♥ RF2
♦ 982
♣ ARD

♠ FT82
♥ 873
♦ F6
♣ 9653

Ovest	Nord	Est	Sud
1♥	2♦	X	P
2♥	P	2♠	P
2SA	P	4♥	P


La situazione è del tutto simile alla precedente, ma, stavolta, data la scoperta a quadri, Est preferisce la manche a colore.

Gli Interventi a livello di due inibiscono al rispondente la possibilità di licitare 1♠, così che l'utilizzo del *transfer* in rialzo può essere particolarmente utile... a condizione che l'apertore non se ne dimentichi!

9

♠ 6
♥ RT9
♦ RDT543
♣ AT2

♠ R43
♥ AD654
♦ A7
♣ 874



♠ ADF97
♥ 2
♦ 982
♣ RD53

♠ T852
♥ F873
♦ F6
♣ F96

Ovest	Nord	Est	Sud
1♥	2♦	2♥	P
2♠	P	3♣	P
3♠	P	4♠	


Il 2♠ dell'apertore è un realizzo che mostra apertura di diritto, il 3♣ mostra una bicolore picche-fiori licitata il LC e capace di reggere almeno il riporto a 3♠.

Il transfer a picche può risultare, a volte, particolarmente fastidioso per la coppia avversaria:

10

♠ 6
♥ RT9
♦ RDT543
♣ AT2

♠ R4
♥ AD654
♦ A76
♣ 874



♠ DF9752
♥ 2
♦ 982
♣ D95

♠ AT83
♥ F873
♦ F
♣ RF63

Ovest	Nord	Est	Sud
1♥	2♦	2♥	P
2♠	P	P	?


Al posto di Sud, con gran parte dei pochi valori sistemati in coincidenza dei colori migliori del nemico e con il Fante secco nel colore del compagno, sapreste riaprire la licita?

Guardate queste carte di EO:

11

♠ 63
♥ R9
♦ RDT543
♣ DT2

♠ 4
♥ AD7654
♦ A76
♣ R87



♠ ADF9752
♥ 2
♦ 2
♣ A954

♠ RT8
♥ FT83
♦ F98
♣ F63

Ovest	Nord	Est	Sud
1♥	2♦	2♥	P
2♠	P	3♣	3♦
3♥	P	4♠	

Se Nord inizia passivamente in atout vi rammaricherete di non aver pensato allo slam! Con il più normale attacco di Re di quadri, metterete in fila le vostre belle 11 prese.

Potrebbe sembrare che passare per il transfer sia un'inutile e, forse, anche dannosa perdita di tempo, e sarebbe certamente così se non ci fosse a lato della settima l'Asso quarto di fiori che potrebbe diventare il colore di atout.

Con una fiori in meno ed una quadri in più non ci penserei su due volte a sparare 4♠ sul 2♦ di Nord:

Ovest	Nord	Est	Sud
1♥	2♦	4♠	P

In effetti, quando non è ragionevole sperare di poter ricevere aiuto dal partner, è inutile e dannoso stare a tergiversare.



Ma tutto questo è valido, per l'appunto, solo quando siete certi di non poter ricevere aiuto. L'Asso quarto di fiori sposta

questo delicato equilibrio.

State a guardare:

12
 ♠ 63
 ♥ R9
 ♦ RDT543
 ♣ DT2

♠ 4
 ♥ AD7654
 ♦ A7
 ♣ R873



♠ ADF9752
 ♥ 2
 ♦ 2
 ♣ A954

♠ RT8
 ♥ FT83
 ♦ F862
 ♣ F6

Avete spostato una sola cartina nella mano di Ovest ed ora 6♣ sono sul tavolo con qualsiasi attacco!

Se volete misurarvi a livello agonistico, non potete permettervi di giocare 4♠+1 quando in tavola ci sono 6♣.

Ovest	Nord	Est	Sud
1♥	2♦	2♥	P
2♠	P	3♣	3♦
4♣	P	4♦	P
5♦	P	6♣	

Stavolta, l'apertore si affretta a rialzare il secondo colore del compagno che attiva subito la *turbo kickback* e, una volta appurate le tre *primary key card* presenti in Ovest e la mancanza della Dama di fiori (con cui si risponderebbe 5♥), Est non ha difficoltà a chiudere a slam, prevedendo di poter utilizzare le sue robuste picche come colore di affrancamento.

Se Nord o Sud provano a competere a 5♦, non vi è più bisogno di rischiare lo slam, perché, nonostante le loro

10 carte di atout in linea, finiranno la bellezza di 6 down pagando di più di quanto incassereste con lo slam.

In realtà, in questa mano, per prendere il top, basta contrarne 4 di quadri!

Pensate che, se le quadri le giocaste voi con l'Asso secondo per il singolo, fareste le stesse 6 prese che possono fare NS!!

La surlicita diretta

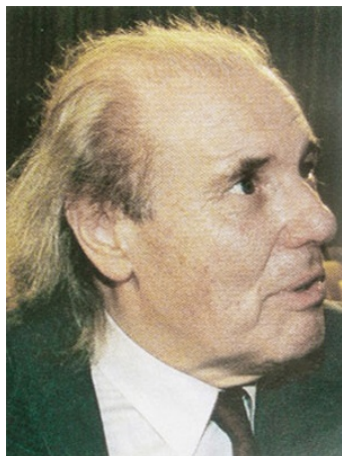
La surlicita diretta è molto di moda ed è anche piuttosto utile, sia che si siano adottate le *Ghestem*, sia che si siano preferite le *Michaels*.

Questo paragrafo si prefigge di suggerire un modo per limitare i danni quando si è costretti a subirle.

Prendiamo ad esempio, una di queste surlicite:

Ovest	Nord	Est	Sud
1♥	2♥	?	

Nel caso delle *Ghestem*, Nord sta mostrando una bicolore nera, mentre, con le *Michaels* sta mostrando almeno 5 carte di picche ed un colore minore non meglio definito.



Pierre Ghestem

Le *Ghestem* consentono una difesa le cui modalità possono essere standardizzate per tutte le convenzioni nelle quali sono noti entrambi i colori dell'interferente:

Ovest	Nord	Est	Sud
1♥	2♥	?	
Est	Significato		
P	Senza alcun interesse, oppure, può nascondere una mano molto debole con appoggio a cuori		
X	Può punire almeno uno dei due colori neri		
2♠	Limite o più nel colore minore in rango (nel caso quadri)		
2SA	Limite con fermi in entrambi i colori neri		
3♣	Limite o più nel colore maggiore in rango (nel caso cuori)		
3♦	A giocare salvo rovescio		
3♥	A giocare salvo rovescio		
3SA	A giocare		
4♥	A giocare		

Se il colore in cui si invita il compagno a *passare* salvo rovescio è quello di *apertura*, la mano è d'appoggio, in caso contrario, la mano è una monocolore che sarebbe stata adatta per una sottoapertura.

Il metodo è applicabile anche sull'apertura di 1♠.

Premesso che i metodi ideati per difendersi dalle *Michaels*, sono i più svariati e che, per lo più, essi hanno validità tra loro comparabile, sempre prendendolo come esempio, suggerisco quello descritto di seguito per l'apertura di 1♥.

Ovest	Nord	Est	Sud
1♥	2♥	?	
Est	Significato		
P	Senza alcun interesse, oppure, può nascondere una mano molto debole con appoggio a cuori		
X	Può punire almeno le picche		
2♠	Forzante a cuori (surlicita virtuale)		
2SA	Misfit a cuori, almeno un fermo nei restanti tre colori, passabile		
3♣♦	Monocolore a giocare, salvo rovescio		
3♥	A giocare salvo rovescio		
3SA	Misfit a cuori, almeno un fermo nei restanti tre colori, passabile (rappresenta un'alternativa al contro quando le condizioni di zona non rendono profittevole la punizione)		
4♥	A giocare		

Il metodo è strutturato per cercare di cogliere l'interferente in flagranza di reato nelle mazzate di completo misfit.

L'idea di fondo è che nell'85% delle smazzate nelle quali troverà in linea un fit almeno ottavo l'interferente, per lo più, trarrà vantaggio dal suo interloquire, e pertanto, bisogna essere in condizione di punirlo adeguatamente nel restante 15%, dei casi, quando sarà la sfortuna a bussare alla sua porta.

L'Intervento di 2SA

Questo è un altro classico intervento con il quale il giocatore che segue l'apertore di uno in nobile, mostra i due minori almeno quinti.

Come per le Ghestem, le contromisure sono rese più agevoli

dalla perfetta conoscenza della distribuzione dell'interferente:

Ovest	Nord	Est	Sud
1♥♠	2SA	?	
Est	Significato		
P	Senza alcun interesse, oppure, può nascondere una mano debole con appoggio al nobile di apertura		
X	Posso punire almeno uno dei due minori		
3♣	Limite o più nel colore nobile minore in rango		
3♦	Limite o più nel colore nobile maggiore in rango		
3♥♠	A giocare salvo rovescio dell'apertore		
3SA	A giocare; alternativo al contro quando le condizioni di zona non rendono profittevole la punizione		

Il rispondente in caso di appoggio e mano debole, appoggerà il colore di apertura in maniera ritardata escludendo la possibilità di poter arrivare a manche:

Ovest	Nord	Est	Sud
1♥	2SA	P	3♦
P	P	3♥	

13

♠ A6
♥ 9
♦ RDT53
♣ DFT62

♠ 84
♥ AD765
♦ A7
♣ R873



♠ DF97
♥ FT83
♦ 42
♣ A95

♠ RT532
♥ R42
♦ F986
♣ 4

Dopo il passo del rispondente e sulla scelta di un minore da parte del sostenente, l'apertore non può riparlare senza avere forza di rovescio.

Se l'apertore riapre in contro è per mostrare una mano competitiva con l'altra quarta nobile:

Ovest	Nord	Est	Sud
1♥♠	2SA	P	3♣♦
X			

La sua riapertura nell'altro minore chiede la scelta tra i nobili:

Ovest	Nord	Est	Sud
1♥♠	2SA	P	3♣
3♦			
Ovest	Nord	Est	Sud
1♥♠	2SA	P	3♦
4♣			

Nominando l'altro nobile l'apertore mostra una 5.5 competitiva ma non forzante:

Ovest	Nord	Est	Sud
1♠	2SA	P	3♣♦
3♥			

O, una 6.5 con le stesse fattezze:

Ovest	Nord	Est	Sud
1♥	2SA	P	3♣♦
3♠			

Segue un buon esempio di come usare il metodo proposto per punire lo sbarrante:

14

♠ 7
♥ AR
♦ DT986
♣ DT976

♠ AD854
♥ 87
♦ A7
♣ R843



♠ 63
♥ D54
♦ RF43
♣ AF52

♠ RFT92
♥ FT9632
♦ 52
♣ -

Trovandosi in prima contro zona, Nord si lascia andare ad uno sbarramento nei Minori che non dovrebbe fare, perché più della metà della forza della mano risiede al di fuori dei colori lunghi.

I giocatori sono usi a queste leggerezze per due motivi: le smazzate che possono rendere sconveniente il loro intervento sono relativamente poche e, soprattutto, gli avversari non sono quasi mai dotati di strumenti in grado di far scattare la punizione ad un così basso livello.

Con il metodo suggerito le così andrebbero in questo modo:

Ovest	Nord	Est	Sud
1♠	2SA	X	3♦
P	P	X	

E Nord pagherebbe salato il suo peccato veniale non potendo andare oltre le 5 prese e poco importa che EO dispongano della manche a SA.

D'altro canto, seppure Nord dovesse avere una distribuzione di forze legittima per giustificare appieno il

suo intervento a salto, l'incappare in carte tipo queste:

15

♠ 7
♥ D5
♦ RDT96
♣ ADT97

♠ AD854
♥ 87
♦ A7
♣ R843



♠ 63
♥ AR4
♦ F843
♣ F652

♠ RFT92
♥ FT9632
♦ 52
♣ -

sarebbe ugualmente una condizione sufficiente per condurlo ad un pessimo risultato.

Stavolta, EO non dispongono di un contratto di manche, ma NS a 3♦ pagano la bellezza di 800 punti!

Il miglior contratto sulla linea EO è a cuori, dove, però, non possono andare oltre le 7 prese (-500).

Area Bridge Tourney Brings Out 68 Teams



Chronicle Photo

FULL HOUSE AT SHAMROCK HILTON FOR CONTRACT BRIDGE TOURNAMENT

Huston 1968