

♠ Bicolori Miste

Dopo la risposta di 2♦, quando il successivo chiarimento dell'apertore ha rivelato che esiste un fit con la sua quinta nobile, si prosegue con lo sviluppo già incontrato nella Dispensa 9.

Quando, invece, il fit nel nobile dell'apertore viene a mancare, si procede con la dichiarazione del colore lungo del rispondente, dando priorità all'eventuale nobile quinto.

L'ambiguità con la riapertura in *Trial Bid* quando la lunga è in un minore, può creare dei problemi che, però, con l'uso andranno viepiù scemando.

♠ RTx ♥ ADFxx ♦ Tx ♣ RFx		♠ Axxx ♥ x ♦ ADx ♣ ATxxx
-----------------------------------	--	-----------------------------------


Ovest	Nord	Est	Sud
1SA	P	2♣	P
2♦	P	2♥	P
2SA	P	3♣	P
3♠	P	3SA	

2♥	3+ picche senza 3 cuori
2SA	Quinta di cuori
3♣	Trial Bid per una manche o slammish a fiori
3♠	Tenuta a picche, manca Tenuta a quadri
3SA	Due PKC senza la D di fiori

Dopo il 3♠, dal punto di vista di Est lo slam a fiori è ancora possibile ma, tenuto conto della situazione delle quadri (onori vs niente), è certamente sotto chance e va perseguito solo se si è in fase di

recupero e si ha bisogno di un ottimo risultato.

Divertitevi a trovare il modo di realizzare questo slam a fiori:

♠ RT3 ♥ ADF72 ♦ T5 ♣ RF5	1 	♠ F86 ♥ R98 ♦ 98762 ♣ 86 ♠ A752 ♥ 4 ♦ AD3 ♣ AT932 ♠ D94 ♥ T653 ♦ RF4 ♣ D74
-----------------------------------	--	---

Nonostante vi siano due pezzi su tre mal piazzati (RF a quadri e Re di cuori), indovinando il modo giusto di muovere le cuori per affrancarle di taglio e grazie alla divisione 3-3 delle picche, lo slam è fattibile anche sullo scontato attacco a cuori.

Ecco un'altra Linea con la quale è giusto fermarsi non appena viene scoperta la situazione di misfit:

♠ RTx ♥ ADFxx ♦ RTx ♣ Fx		♠ Axxx ♥ x ♦ ADx ♣ ATxxx
-----------------------------------	---	-----------------------------------

Ovest	Nord	Est	Sud
1SA	P	2♣	P
2♦	P	2♥	P
2SA	P	3♣	P
3SA			

Il 3SA dell'apertore è un riporto che nega buon aiuto a fiori e lascia aperta per il rispondente sia la strada

del 3SA, che quella del 4♥ nell'ancora possibile 5-2.

Allenatevi con queste altre carte:

♠ RTx		♠ ADxxx
♥ ADFxx		♥ x
♦ Tx		♦ Axx
♣ RFx		♣ Axxx

Ovest	Nord	Est	Sud
1SA	P	2♣	P
2♦	P	2♥	P
2SA	P	3♠	P
4♥	P	4♠	P

2♥	3+ picche senza 3 cuori
2SA	Quinta di cuori
3♠	Bicolore slammish con quinta di picche ed un minore
4♥	fit terzo a picche, cue bid a cuori e assenza di cue bid nei minori



Se l'apertore non avesse avuto il fit a picche, avrebbe effettuato un riporto passabile a 3SA, e l'eventuale riapertura a 4♣♦ di Est avrebbe mostrato una 5.5 slammish.

Il diagramma precedente include le carte della linea EO e, ancora una volta, mostra come sia possibile mantenere lo slam, nonostante il minimo dell'apertore.

Certamente sarà necessario indovinare alcune cose e disporre di grande capacità nella lettura delle mani nascoste, però lo slam a picche si può mantenere su qualsiasi attacco e lo scopo di questi ultimi due diagrammi è proprio quello di far capire come non sia completa follia inseguire lo slam con soli 28PO in Linea, anche se distanti da quelli propri della configurazione del *giustificativo ideale* che è il seguente:

♠ RTx		♠ ADFxx
♥ ARDFx		♥ T
♦ xx		♦ Axx
♣ xxx		♣ Axxx

Ora forse capirete meglio perché i giocatori veramente forti, potendo contare a occhi chiusi sulla loro abilità, *tirano* a morte tutti i board non appena se ne presenta loro l'occasione.

2	♠ F86 ♥ R98 ♦ D9762 ♣ 86	♠ AD754 ♥ 4 ♦ A83 ♣ AT32	3	♠ T84 ♥ RF42 ♦ 982 ♣ D98	♠ A753 ♥ 8 ♦ AD3 ♣ AT752
	♠ RT3 ♥ ADF72 ♦ T5 ♣ RF5			♠ R2 ♥ ADT5 ♦ RT54 ♣ R64	
	♠ 92 ♥ T653 ♦ RF4 ♣ D974			♠ DF96 ♥ 9763 ♦ F76 ♣ F3	

Dopo la risposta di 2♥, quando si è legato il fit con la quarta dell'apertore, si procede come previsto dalla dispensa 10; quando, invece, il fit nobile viene a mancare, come avviene nel diagramma precedente, si passa per le interrogative tutte le volte che permane la possibilità di slam nel colore lungo del rispondente:

Ovest	Nord	Est	Sud
1SA	P	2♣	P
2♥	P	2♠	P
3♦	P	3♥	P
3SA	P	4♦	P
4SA	P	6♣	

1SA	apertura variabile
2♣	Puppet Stayman
2♥	Quarta di cuori
2♠	Misfit a cuori e relè interrogativo
3♦	Quarta di quadri
3♥	Misfit a quadri e relè interrogativo che evidentemente proviene da una quinta di fiori
3SA	Tripleton a fiori e doppio a picche
4♦	Turbo Kickback (con fit a fiori implicito)
4SA	2 KC senza la Dama di fiori

Non c'è lo spazio per appurare la presenza di entrambi i Re indispensabili per lo slam (quadri e picche), perché 5♣ è un tempo sign off e l'interrogativa a picche effettuata con 5♥, non può essere eseguita senza prospettive di grande slam.

Per capirne meglio il perché, pensate che Ovest risponderebbe 6♦

(super positiva) e che l'unica chance del rispondente sarebbe quella di passare e giocare lo slam nella 4-3 a quadri! O di ripiegare su un infattibile 6SA.


Giocare 6♦ non ha senso logico, però, Sud può rischiare il salto conclusivo a 6♣.

In questo ultimo diagramma, la situazione di misfit demotiva il rispondente che stava provando ad indagare per lo slam a picche.

4

♠ T4
♥ RF42
♦ 982
♣ D982

♠ R2
♥ ADT5
♦ RT54
♣ R64



♠ A8753
♥ 8
♦ AD3
♣ AT75

♠ DF96
♥ 9763
♦ F76
♣ F3

Ovest	Nord	Est	Sud
1SA	P	2♣	P
2♥	P	2♠	P
3♦	P	3♥	P
3SA			

Non sfugga al lettore come Est avendo mano bicolore e prospettive di slam, non abbia iniziato il colloquio con il transfer a picche (2♥).




Dopo la prima risposta di 2♠ la situazione è simile ed alcuni altri esempi aiuteranno a chiarire meglio lo stile dello sviluppo.

5

♠ T4
♥ RF42
♦ 982
♣ D982

♠ RDF2
♥ A5
♦ RT54
♣ R64



♠ A8753
♥ 8
♦ AD3
♣ AT75

♠ 96
♥ DT9763
♦ F76
♣ F3


Ovest	Nord	Est	Sud
1SA	P	2♣	P
2♠	P	4♥	P
4SA	P	5SA	P
6♠			
1SA	apertura variabile		
2♣	Puppet Stayman		
2♠	Quarta di picche		
4♥	Splinter in fit a picche		
4SA	TKC		
5SA	3KC senza la Dama di picche		

Nell'ultimo diagramma, non vi sfugga che sono fattibili 13 prese a quadri!

6

♠ FT4
♥ RF74
♦ AD98
♣ 98

♠ RD2
♥ A52
♦ RF54
♣ R64



♠ A8753
♥ 8
♦ 3
♣ ADT752

♠ 96
♥ DT963
♦ T762
♣ F3

Ovest	Nord	Est	Sud
1SA	P	2♣	P
2SA	P	3♦	P
3♥	P	3♠	P
4♥	P	4SA	P
5♠	P	6♠	

1SA	apertura variabile
2♣	Puppet Stayman
2SA	Assenza di nobili
3♦	Weissberger
3♥	Tripletton di cuori, non esclude tre carte di picche
3♠	Come stai a picche?
4♥	Ho il tripletton anche a picche (ed una 4.3.3.3); cbp a cuori, nega cbp nei minori
4SA	TKC
5♠	2 KC con la Dama di picche


Con la sua distribuzione il rispondente è in zona slam già con 24 PO e non può esimersi dall'indagine. Se a posteriori dovesse scoprire la mancanza del Re di fiori, farà il sorpasso.

Non sempre le risposte dell'apertore sono quelle sperate:

7

♠ RF4
♥ RF74
♦ A985
♣ 98

♠ DT2
♥ A52
♦ RDF4
♣ RF4



♠ A8753
♥ 8
♦ 3
♣ ADT752

♠ 96
♥ DT963
♦ T762
♣ 63

Ovest	Nord	Est	Sud
1SA	P	2♣	P
2SA	P	3♦	P
3♥	P	3♠	P
4♥	P	4SA	P
5♦	P	5♠	

Ovest	Nord	Est	Sud
1SA	P	2♣	P
3SA	P	4♦	P
4♥	P	4♠	P
5♠	P	6♠	

1SA	apertura variabile
2♣	Puppet Stayman
2SA	Assenza di nobili
3♦	Weissberger
3♥	Tripleton di cuori
3♠	Come stai a picche?
4♦	Ho il tripleton anche a picche, cbp a quadri, nega cbp a fiori
4SA	TKC
5♦	una KC primaria

1SA	apertura variabile
2♣	Puppet Stayman
3SA	Assenza di nobili e di quinte minori, apertura massima
4♦	Weissberger
4♥	Tripleton nobile più economico
4♠	Come stai a picche?
5♠	Ho anche il tripleton di picche, 2 PKC e la Dama di picche. Ovest con il doppio di picche avrebbe dichiarato 4SA



9

♠ RF4
♥ R742
♦ D98
♣ R98

♠ DT2
♥ AF5
♦ ARF54
♣ F4



♠ A8753
♥ 8
♦ 3
♣ ADT752

8

♠ RF4
♥ R742
♦ D984
♣ 98

♠ 96
♥ DT963
♦ T762
♣ 63

♠ DT2
♥ AF5
♦ ARF5
♣ RF4



♠ A8753
♥ 8
♦ 3
♣ ADT752

♠ 96
♥ DT963
♦ T762
♣ 63


Ovest	Nord	Est	Sud
1SA	P	2♣	P
3♦	P	4♦	P
4♥	P	4♠	P
5♠	P	6♠	

1SA	apertura variabile
2♣	Puppet Stayman
3♦	Quinta di quadri e massimo
4♦	Weissberger
4♥	Tripletton nobile più economico
4♠	Come stai a picche?
5♠	Ho il tripletton di picche e ho anche 2 KC primarie e la Dama di picche. Ovest con il doppio di picche avrebbe dichiarato 4SA

10

♠ RF4
♥ 742
♦ RD98
♣ R98

♠ DT2
♥ ARF65
♦ AF5
♣ 64



♠ A8753
♥ 8
♦ 3
♣ ADT752

♠ 96
♥ DT93
♦ T7642
♣ F3

Ovest	Nord	Est	Sud
1SA	P	2♣	P
3♥	P	3♠	P
4♣	P	4♠	P
5♥	P	6♠	

1SA	apertura variabile
2♣	Puppet Stayman
3♥	Quinta di cuori e massimo
3♠	Interroga il doubleton con visuale di slam
4♣	Doubleton di fiori
4♠	TKC a picche (vedi più avanti)
5♥	2 PKC e la Dama di picche

In particolare dopo il 4♣ abbiamo il seguente sviluppo:

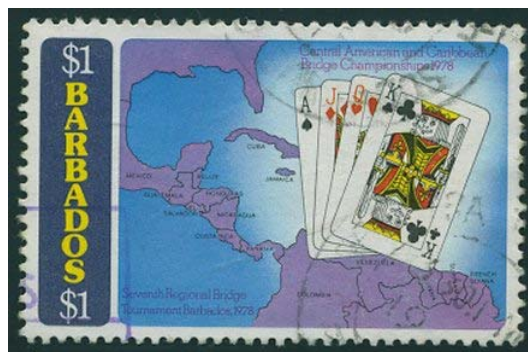
4♦	Fissa l'Atout quadri con mano slammish di tipo 4♠.6♦ ed è TKC a quadri
4♥	Fissa l'Atout fiori con mano slammish di tipo 4♠.6♣ ed è TKC a fiori
4♠	Fissa l'Atout nel colore di picche con mano slammish di 5+ picche ed è TKC a picche
4SA	Ripiego a passare

Se la risposta dell'apertore fosse stata 4♦ (doubleton a quadri):

4♥	Fissa l'Atout fiori con mano slammish di tipo 4♠.6♣ ed è TKC a fiori
4♠	Fissa l'Atout nel colore di picche con mano slammish di 5+ picche ed è TKC a picche
5♦	Fissa l'Atout quadri con mano slammish di tipo 4♠.6♦ ed è TKC a quadri
4SA	Ripiego a passare

Se la risposta dell'apertore fosse stata 3SA (doubleton a picche):

4♣	Fissa l'Atout fiori con mano slammish di tipo 4♠.6♣ ed è TKC a fiori
4♦	Fissa l'Atout quadri con mano slammish di tipo 4♠.6♦ ed è TKC a quadri
4♠	Fissa l'Atout nel colore di picche con mano slammish di 6+ picche ed è TKC a picche
4SA	Ripiego a passare



L'apertura di 1SA interferita

I teorici della licita hanno ideato un gran numero di convenzioni per intervenire sull'apertura di 1SA avversaria.

Lo hanno fatto perché l'apertura di 1SA forte (cioè, quella eseguita con un minimo di 14PO) è piuttosto frequente e, se non si prende l'abitudine ad intervenire nell'asta con delle mani anche relativamente deboli, quando la forza risulterà poi divisa all'incirca equamente tra le due linee contrapposte, quella dell'apertore potrà giocare un parziale di tutto comodo assicurandosi, senza troppo merito, un buon risultato.

Aspettatevi quindi che la vostra apertura di 1SA forte venga interferita piuttosto di frequente e che, molto spesso, questo avvenga con significato convenzionale.

Questi Interventi complicano non poco il vostro colloquio di dichiaranti, perché, per conservare la sua efficacia, esso deve modificarsi logicamente in relazione al precipuo significato di ognuno di essi.

Di seguito, vedremo come fronteggiare le interferenze più ricorrenti; per tutte le altre, dovrete concordare con il vostro partner abituale le giuste contromisure o inventare una soluzione al momento.

contro Informativo

Quando l'Intervento in contro del vostro avversario di destra è informativo, intende mostrare una mano di forza e distribuzione paragonabili a quella dell'apertore:

Ovest	Nord	Est	Sud
1SA	X	?	

In queste circostanze, la manche è in genere esclusa per entrambe le linee contendenti, perché nessuna delle due potrà vantare dei valori prossimi al giustificativo necessario per impegnarla.

Inoltre, voi siete generalmente in svantaggio, perché avete la quasi totalità della forza nemica posizionata sopra le carte dell'apertore (cioè, alla sua sinistra).

Per questo dovete mettervi sulla difensiva e le vostre dichiarazioni dovranno avere una forte componente SOS:

Ovest	Nord	Est	Sud
1SA	X	?	
Est	Significato		
P	Mano di qualsiasi forza che regge il contro o che presenta due colori 4-4 o 5-4 di rango alternato		
XX	Monocolore di qualsiasi forza		
2♣♦♥	SOS, mostrano due colori almeno quarti di rango contiguo		
2♠	Chiede l'eventuale doubleton dell'apertore (con Grande Bicolore di qualsiasi forza)		
3♣♦♥	Game Forcing, mostrano due colori 4-4 o 5-4 di rango contiguo		



Di seguito vengono descritte le ulteriori prosecuzioni previste.

In questa sequenza il surcontro dell'apertore è mandatorio e ha lo scopo di far meglio chiarire il partner:

Ovest	Nord	Est	Sud
1SA	!	P	P
!!	P	?	
Est	Significato		
P	Reggeva il contro, propende per la punizione dell'eventuale riapertura di Sud		
2♣♦	SOS, con mano debole nel colore più economico della 4-4 o 5-4 alternata		
2♥♠/3♣♦	Quinta di una 5-4 Game Forcing		
2SA	Game Forcing 4-4 ⇒ 3♣ chiede la prima quarta		

In questa sequenza il 2♣ dell'apertore è obbligato ed ha lo scopo di rilevare forza e distribuzione del partner:

Ovest	Nord	Est	Sud
1SA	!	!!	P
2♣	P	?	
Est	Significato		
P/2♦♥♠	A giocare		
2SA	Forzante a fiori		
3♣♦♥	Forzante in Transfer		
3SA	A giocare		

Quando si valuta utile mantenere nascoste le proprie carte si può dichiarare il contratto finale direttamente sul contro di Nord licitando qualsiasi contratto a colore superiore a 3♥.

contro Monocolore minore

Il rispondente ignorerà l'interferenza e procederà con il normale sviluppo previsto per l'apertura, salvo che per

introdurre il surcontro avendo una buona quarta minore e la possibilità di punire convenientemente l'interferente in caso di fortunata coincidenza:

Ovest	Nord	Est	Sud
1SA	!	!!	

Il surcontro esonera il partner del contrante dall'obbligo di dichiarare qualcosa e, di fatto, egli assai spesso passerà. In tal caso l'apertore farà altrettanto aspettando l'eventuale contro punitivo del suo compagno.

Se il rispondente al suo secondo turno passa (quarta minore non coincidente), l'apertore ha la sua occasione per punire quando gli ritorna la licita:

Ovest	Nord	Est	Sud
1SA	!	!!	P
P	2♦	P	P
!			

Tuttavia, trovandosi sotto l'interferenza, spesso l'apertore non valuterà conveniente punire e potrà dichiarare la prima quarta nobile a sua disposizione o competere appoggiando l'altra quarta minore, che per forza di cose deve essere posseduta dal compagno:

Ovest	Nord	Est	Sud
1SA	!	!!	P
P	2♦	P	P
3♣			

Quando, invece, il compagno del contrante procede ugualmente con il relè di 2♣, l'apertore lo contra avendo una buona quarta di fiori e

propensione alla punizione del contratto:

Ovest	Nord	Est	Sud
1SA	!	!!	2♣
!			

Oppure, *passa* in caso contrario:

Ovest	Nord	Est	Sud
1SA	!	!!	2♣
P	...		

Se al termine dell'intero ciclo si scopre che nessuno dei due dichiaranti è stato in grado di punire, il rispondente si comporta come se l'Intervento fosse stato direttamente quello di due a colore.

Ad esempio dopo:

Ovest	Nord	Est	Sud
1SA	!	!!	P
P	2♦	?	

Est si comporta esattamente come se la licita fosse andata:

Ovest	Nord	Est	Sud
1SA	2♦	?	

contro DONT

La convenzione "*Disturbing Opener's No Trump*" è una delle mille diavolerie che sono uscite dal laboratorio del campione americano *Marty Bergen*.



Marty Bergen

In particolare, il contro mostra una mano monocolora di disturbo che obbliga il Sostenente al relè di 2♣, sul quale l'interferente *passa* o licita la sua lunga.

Il rispondente all'apertura di 1SA, per lo più ignorerà questa interferenza di contro introducendo però, la seguente aggiunta.

Con il surcontro mostrerà di avere entrambe le quarte nobili:

Ovest	Nord	Est	Sud
1SA	!	!!	

A differenza del caso precedente, quella del rispondente è una dichiarazione tattica che tende a non farsi escludere dalla licita.

Per questo motivo la forza del surcontrante può essere limitata alla sola competizione per il parziale.

Come già osservato per il precedente intervento, di solito, il Sostenente si sente sollevato dall' eseguire il relè e passerà. A questo punto l'apertore nomina la quarta nobile preferita (e può farlo a salto quando ha una buona quinta):

Ovest	Nord	Est	Sud
1SA	!	!!	P
2♥			

Se l'apertore *passa* mostra una mano priva di nobile con conseguente propensione alla punizione del contrante che, evidentemente è incappato in una sfortunata situazione di Misfit. In alcuni casi anche una 4.3.3.3 può essere adatta allo stesso scopo.

La nomina di un minore da parte dell'apertore mostra, infine, un buon colore quinto.

Non deve meravigliare una ricerca così elaborata della punizione avversaria, perché, proprio a causa dell'inadeguatezza delle contromisure, gli interferenti sono

soliti dar sfoggio dei loro accordi senza rispettare i dovuti criteri di sicurezza.

contro Rubin-Becker

La *Rubin-Becker* è, assieme alla *Versace*, la migliore convenzione che conosco per intervenire sull'apertura di 1SA forte trovandosi in 2^a posizione, eppure, in Italia, essa è pochissimo usata.

Sarebbe eticamente scorretto non fornire le contromisure proprio per il contro che sono solito usare!

Questo contro mostra una bicolore qualsiasi (anche nobile) con il colore di picche e senza specificare quale sia il colore più lungo dei due:

Ovest	Nord	Est	Sud
1SA	X	XX	

La difesa che ho approntato per il contro *Rubin-Becker* è la seguente:

Ovest	Nord	Est	Sud
1SA	X	?	
Est	Significato		
P	Nulla da dire, oppure, forti valori a picche		
XX	Promette la quarta di cuori		
2♣♦♥	Competitive con colore lungo		
2♠	Richiesta di Tenuta a picche o Grande Bicolore Game Forcing		
3♣♦♥	Game Forcing, con colore lungo		
2SA	Limite con tenuta a picche		
3SA	A giocare, con tenuta a picche		

L'intervento in questione è in genere di puro disturbo (a volte, in prima viene portato pure con la 4-4), ma, obbligando il compagno a licitare, di fatto, non ha un limite superiore di punteggio.

Se il contro dell'interferente dovesse arrivare fino all'apertore in quanto Sud ha preferito *trasformare* il contro con le picche del suo compagno, l'apertore può *surcontrare* SOS:

Ovest	Nord	Est	Sud
1SA	X	P	P
XX			

Quando il sostenente opta, invece, per le picche Ovest è obbligato a far tornare la dichiarazione al suo compagno che potrebbe avere il desiderio di punire:

Ovest	Nord	Est	Sud
1SA	X	P	2♠
P	P	X	

Salvo non provveda lui stesso, in genere perché ha una solida quinta di picche e vede il down quasi con le sue sole carte:

Ovest	Nord	Est	Sud
1SA	X	P	2♠
X			

Entrambe queste evenienze sono sovente possibili quando il sostenente sceglie per necessità di dare l'appoggio con sole tre carte e il contrante ha solo quattro carte.

Se il sostenente va alla ricerca del secondo colore del compagno, denunciando implicitamente misfit a picche, l'apertore può contrare per mostrare, come nel caso precedente, un gran bel colore quinto:

Ovest	Nord	Est	Sud
1SA	X	P	2♣♦♥
X			

Molto più spesso, l'apertore lascerà passare la dichiarazione di Sud, e se è il suo partner a contrarla, lo farà per mostrare che era passato con una mano discreta e con l'intenzione di punire l'eventuale 2♠ degli avversari:

Ovest	Nord	Est	Sud
1SA	X	P	2♣
P	P	X	...

L'apertore avrà allora la scelta tra trasformare disponendo di una buona quarta (nel caso di fiori) o licitare qualcosa di altro.

La differenza con il caso precedente sta nel fatto che ora Est ha mostrato di stare al mondo.

Dedicate il giusto tempo all'esame di queste sistemazioni, perché esse possono indurre ad una generalizzazione del comportamento da assumere in altre situazioni contrastate.

Se codificare ogni singola situazione è in pratica impossibile, la sintonia, con la quale i partner riusciranno ad interpretare il contesto del momento, farà certamente la differenza.

2♣ Landy

Qui la gestione dell'intervento deve logicamente rapportarsi al fatto che si è venuti a sapere che l'interferente ha entrambi i semi nobili, divisi almeno 5-4 (in alcune situazioni, anche solo 4-4):

Ovest	Nord	Est	Sud
1SA	2♣	?	

Per la verità ci sono molte altre convenzioni che hanno incluso la Landy nel loro sviluppo.

Le prime risposte possono essere le seguenti:

Ovest	Nord	Est	Sud
1SA	2♣	?	
Est	Significato		
P	Disinteresse, oppure, interesse per la manche in un minore		
X	Propensione a punire almeno uno dei due nobili		
2♦/3♣	A giocare		
2♥	Fermo a cuori lo richiede a picche, oppure, assenza di fermo in entrambi i nobili		
2♠	Fermo a picche lo richiede a cuori		
2SA	Almeno 4-4 nei minori, solo competitiva		
3SA	A giocare, con tenuta in entrambi i nobili		

Dopo il passo, l'espressione di preferenza nei nobili da parte di Sud ed il passo obbligato dell'apertore, il rispondente che è disinteressato alla contesa passa a sua volta. In alternativa, avendo interesse per la manche in un minore può:

Ovest	Nord	Est	Sud
1SA	2♣	P	2♥♠
P	P	?	
Est	Significato		
2♠ (su 2♥)	Monocolore o Bicolore Grande nei minori, con cue bid a picche e senza cue bid a cuori		
3♥ (su 2♠)	Monocolore o Bicolore Grande nei minori, con cue bid a cuori e senza cue bid a picche		
X	Monocolore o Bicolore Grande nei minori, con cue bid nel nobile scelto da Sud (non esclude la cue bid anche nell'altro)		
3♣♦	Monocolore minore senza nessuna cue bid nei nobili (2-2 o 3-2)		
2SA	Bicolore minore 5.4 (non esclude la chiusura a 3SA su iniziativa dell'apertore)		

Dopo una delle tre possibili cue bid di Est (contro, 2♠ o 3♥), l'apertore può licitare i SA proponendo la manche a SA avendo la tenuta del nobile non presidiato.

Ad esempio:

Ovest	Nord	Est	Sud
1SA	2♣	P	2♠
P	P	3♥	P
3SA			

In alternativa, l'apertore può eseguire la licita del miglior minore della sua mano per negare la cue bid nel colore nobile saltato dal partner o qualsiasi altra licita a colore per confermarla:

Ovest	Nord	Est	Sud
1SA	2♣	P	2♠
P	P	X	P
3♣♦			

Inoltre, il 2SA mostra cue bid nell'altro nobile ed equivalenza di appoggio nei minori.



Nei casi di negazione della cue bid mancante da parte dell'apertore, c'è un nobile privo di tenuta e il rispondente può optare per la manche in minore:

Ovest	Nord	Est	Sud
1SA	2♣	P ₁	2♠
P ₂	P	3♥	P
4♣	P	5♦	

1SA	apertura variabile
2♣	Landy
P ₁	Disinteresse alla licita o interesse per la manche in un minore
2♠	Scelta del nobile
P ₂	Obbligato
3♥	Forte Monocolore o Bicolore Grande minore, con cue bid a cuori e senza cue bid a picche
4♣	Ci sono due perdenti a picche, tra i minori preferisco le fiori
5♦	Avevo la Monocolore di quadri

Tuttavia, quando prosegue con il contro, il rispondente potrebbe avere lui stesso il controllo di entrambi i nobili e, in un tal caso, potrà chiudere nella manche a SA sulla scelta del minore da parte dell'apertore:

Ovest	Nord	Est	Sud
1SA	2♣	P	2♠
P	P	X	P
3♣♦	P	3SA	

La smazzata che segue è tratta da un duplicato di allenamento e può essere alquanto istruttivo seguire i ragionamenti fatti dai due dichiaranti:

11

♠ RD764
♥ DFT76
♦ 53
♣ 3

♠ F95
♥ A84
♦ ADF6
♣ A54

♠ A2
♥ 5
♦ RT974
♣ RDF87

♠ T83
♥ R932
♦ 82
♣ T962

Ovest	Nord	Est	Sud
1SA	2♣	P ₁	2♥
P ₂	P	X	P
3♦	P	3♠	P
4♣	P	4♥	P
5♠	P	7♦	P

1SA	apertura variabile
P ₁	Disinteresse, oppure, interesse per la manche in un minore
P ₂	Obbligato
X	Monocolore o Bicolore Grande nei minori, con Tenuta a cuori (non esclude quella a picche)
3♦	Manco della Tenuta a picche e preferisco le quadri alle fiori
3♠	Ho la cue bid anche a picche e traguardo lo slam a quadri
4♣	Cue bid (Asso di fiori)
4♥	Turbo Kickback
5♠	3 PKC più la Dama di quadri

Est può letteralmente contare 10 prese nei minori e due Assi. Per la 13^a presa può solo fare delle ipotesi:

1 – Ovest può avere un Re

2 – se Ovest non ha Re, ma ha la quarta di quadri, eliminerà un nobile sulle fiori e farà un taglio produttivo con il suo quarto Atout

3 – se Ovest non ha Re e non ha nemmeno la quarta di quadri, può sperare di capovolgere il morto, tagliando tre cuori (Ovest deve però avere la quarta)

4 – se Ovest non ha Re e non ha nemmeno quarte rosse, si può provare a ricercare un qualche tipo di compressione.

Questa smazzata la dice lunga su quanto sia importante sfruttare al massimo le interlocuzioni degli avversari. Se gli lasciamo la possibilità di comunicare liberamente senza dover pagare pedaggio, il nostro bridge ne risulterà fortemente ridimensionato.



1965 – Italia vs GB